

**Grupa Kapitałowa
Polish Services Group S.A.
(dawniej Tele-Polska Holding S.A.)**

**Skonsolidowany Skrócony Raport Kwartalny
za okres 01.01.2015 – 30.09.2015**

w tys. zł

w tys. EUR

WYBRANE SKONSOLIDOWANE DANE FINANSOWE	30.09.2015 r. 9 miesięcy 30.09.2015 r.	30.09.2014 r. 9 miesięcy 30.09.2014 r.	30.09.2015 r. 9 miesięcy 30.09.2015 r.	30.09.2014 r. 9 miesięcy 30.09.2014 r.
Przychody łącznie całkowite	128 058	197 149	30 794	47 161
Przychody ze sprzedaży	113 818	191 933	27 370	45 913
Koszty działalności operacyjnej	(121 403)	(185 582)	(29 194)	(44 394)
Amortyzacja	(3 145)	(7 474)	(756)	(1 788)
Zysk (strata) na sprzedaży	(7 585)	6 351	(1 824)	1 519
Zysk (strata) na działalności operacyjnej	4 146	10 416	997	2 492
Zysk (strata) przed opodatkowaniem	4 621	9 953	1 111	2 381
Zysk (strata) netto	3 769	7 028	906	1 681
Przepływy pieniężne netto z działalności operacyjnej	(7 215)	4 918	(1 735)	1 177
Przepływy pieniężne netto z działalności inwestycyjnej	(12 237)	(16 257)	(2 943)	(3 889)
Przepływy pieniężne netto z działalności finansowej	12 772	6 528	3 071	1 562
	30.09.2015 r.	31.12.2014 r.	30.09.2015 r.	31.12.2014 r.
Aktywa trwałe	48 492	50 167	11 441	11 770
Aktywa obrotowe	98 816	104 602	23 313	24 541
Pożyczki udzielone długoterminowe	479	499	113	117
Pożyczki udzielone krótkoterminowe	21 171	9 645	4 995	2 263
Należności długoterminowe	0	0	0	0
Należności krótkoterminowe	65 867	70 700	15 540	16 587
Środki pieniężne i inne aktywa pieniężne	5 476	12 156	1 292	2 852
Kapitał własny	68 094	64 325	16 065	15 092
Zobowiązania i rezerwy długoterminowe	8 816	16 717	2 080	3 922
Zobowiązania i rezerwy krótkoterminowe	70 398	73 727	16 609	17 297
Wartość księgowa na jedną akcję (w zł.)	2,15	2,12	0,51	0,50
Zysk (strata) <u>za okres</u> na jedną akcję zwykłą (w zł.)	0,12	0,33	0,03	0,08
Liczba akcji na dzień bilansowy	31 616 102	31 616 102	31 616 102	31 616 102
Średnia ważona liczba akcji	31 616 102	30 395 728	31 616 102	30 395 728

w tys. zł

w tys. EUR

WYBRANE JEDNOSTKOWE DANE FINANSOWE	30.09.2015 r. 9 miesięcy 30.09.2015 r.	30.09.2014 r. 9 miesięcy 30.09.2014 r.	30.09.2015 r. 9 miesięcy 30.09.2015 r.	30.09.2014 r. 9 miesięcy 30.09.2014 r.
Przychody łącznie całkowite	5 218	4 684	1 255	1 120
Przychody ze sprzedaży	541	452	130	108
Koszty działalności operacyjnej	(2 189)	(2 301)	(526)	(550)
Amortyzacja	(153)	(99)	(37)	(24)
Zysk/ (strata) ze sprzedaży	(1 648)	(1 849)	(396)	(442)
Zysk (strata) z działalności operacyjnej	(1 601)	(1 806)	(385)	(432)
Zysk/(strata) przed opodatkowaniem	2 907	2 079	699	497
Zysk/(strata) netto	2 907	2 079	699	497
Przepływy pieniężne netto z działalności operacyjnej	(1 475)	2 015	(355)	482
Przepływy pieniężne netto z działalności inwestycyjnej	(3 471)	909	(835)	217
Przepływy pieniężne netto z działalności finansowej	4 947	(2 925)	1 190	(700)
	30.09.2015	31.12.2014	30.09.2015	31.12.2014
Aktywa trwałe	31 580	31 716	7 451	7 441
Aktywa obrotowe	22 776	14 210	5 373	3 334
Pożyczki udzielone długoterminowe	0	0	0	0
Pożyczki udzielone krótkoterminowe	10 131	9 975	2 390	2 340
Należności długoterminowe	0	0	0	0
Należności krótkoterminowe	4 304	1 933	1 015	454
Środki pieniężne i inne aktywa pieniężne	80	79	19	19
Kapitał własny	45 140	42 233	10 650	9 909
Zobowiązania i rezerwy długoterminowe	4	26	1	6
Zobowiązania i rezerwy krótkoterminowe	9 212	3 667	2 173	860
Wartość księgową kapitałów własnych na jedną akcję (w zł.)	1,43	1,39	0,34	0,33
Zysk (strata) <u>za okres</u> na jedną akcję zwykłą (w zł.)	0,09	0,11	0,02	0,03
Liczba akcji na dzień bilansowy	31 616 102	31 616 102	31 616 102	31 616 102
Średnia ważona liczba akcji	31 616 102	30 395 728	31 616 102	30 395 728

Wybrane dane finansowe zawarte w niniejszym raporcie zostały przeliczone na EURO według następujących zasad:

- poszczególne pozycje aktywów i pasywów – według średniego kursu ogłoszonego na dzień 30 września 2015 r. przez Narodowy Bank Polski (4,2386 zł / EURO),
- poszczególne pozycje sprawozdania z całkowitych dochodów oraz sprawozdania z przepływów środków pieniężnych – według kursu stanowiącego średnią arytmetyczną średnich kursów ustalonych przez Narodowy Bank Polski na ostatni dzień każdego zakończonego miesiąca okresu sprawozdawczego (4,1585 zł / EURO) w trzech kwartałach roku 2015,
- poszczególne pozycje aktywów i pasywów – według średniego kursu ogłoszonego na dzień 31 grudnia 2014 r. przez Narodowy Bank Polski (4,2623 zł / EURO),
- poszczególne pozycje sprawozdania z całkowitych dochodów oraz sprawozdania z przepływów środków pieniężnych – według kursu stanowiącego średnią arytmetyczną średnich kursów ustalonych przez Narodowy Bank Polski na ostatni dzień każdego zakończonego miesiąca okresu sprawozdawczego (4,1803 zł / EURO) w trzech kwartałach roku 2014

Niniejszy raport zawiera:

I. WPROWADZENIE	8
1. Podstawowe informacje o Emitencie	8
2. Podstawowe informacje rejestrowe	8
3. Aktualna struktura akcjonariatu Emitenta	9
4. Struktura Grupy Kapitałowej	10
II. ŚRÓDROCZNE SKRÓCONE SKONSOLIDOWANE SPRAWOZDANIE FINANSOWE GRUPY KAPITAŁOWEJ POLISH SERVICES GROUP S.A. (DAWNIEJ TELE-POLSKA HOLDING S.A.)	11
SKONSOLIDOWANE SPRAWOZDANIE Z SYTUACJI FINANSOWEJ NA DZIEŃ 30.09.2015 R.	11
SKONSOLIDOWANE SPRAWOZDANIE Z ZYSKÓW LUB STRAT I INNYCH CAŁKOWITYCH DOCHODÓW ZA OKRES 9 MIESIĘCY ZAKOŃCZONY 30.09.2015 R.	13
SPRAWOZDANIE ZE ZMIAN W SKONSOLIDOWANYM KAPITALE WŁASNYM ZA OKRES 9 MIESIĘCY ZAKOŃCZONY 30.09.2015 R.	14
SKONSOLIDOWANE SPRAWOZDANIE Z PRZEPŁYWÓW PIENIĘŻNYCH ZA OKRES 9 MIESIĘCY ZAKOŃCZONY 30.09.2015 R.	15
III. DODATKOWE INFORMACJE I OBJAŚNIENIA DO ŚRÓDROCZNEGO SKRÓCONEGO SKONSOLIDOWANEGO SPRAWOZDANIA FINANSOWEGO	16
1. Charakterystyka Jednostki Dominującej	16
2. Historia Spółki i Grupy	17
3. Jednostki zależne	18
4. Dane porównawcze i okresy prezentowane w sprawozdaniu	20
5. Zwięzły opis istotnych dokonań lub niepowodzeń emitenta w okresie, którego dotyczy raport, wraz z wykazem najważniejszych zdarzeń dotyczących emitenta	20
6. Wykaz najważniejszych wydarzeń w III kwartałach 2015 r.	21
7. Wskazanie skutków zmian w strukturze jednostki gospodarczej, w tym w wyniku połączenia jednostek gospodarczych, przejęcia lub sprzedaży jednostek grupy kapitałowej emitenta, inwestycji długoterminowych, podziału, restrukturyzacji i zaniechania działalności	21
8. Oświadczenie o zgodności oraz podstawa sporządzenia	21
9. Istotne zasady rachunkowości	21
10. Zmiana danych prezentowanych we wcześniejszych okresach sprawozdawczych, zmiana zasad rachunkowości oraz korekty błędów	22
11. Istotne wartości oparte na profesjonalnym osądzie i szacunkach	22
12. Oświadczenie Zarządu	22
13. Założenie kontynuacji działalności gospodarczej	23
14. Przychody ze sprzedaży (Segmenty)	24
15. Koszty działalności operacyjnej	28
16. Pozostałe przychody i zyski operacyjne	28
17. Przychody i koszty finansowe	28

18. Zapasy	29
19. Należności	29
20. Rozliczenia międzyokresowe	30
21. Środki pieniężne i ich ekwiwalenty	30
22. Kapitał zakładowy na dzień bilansowy	30
23. Kredyty i pożyczki	31
24. Zobowiązania z tytułu leasingu finansowego	31
25. Pozostałe zobowiązania długoterminowe i inne pasywa	31
26. Zobowiązania krótkoterminowe	31
27. Informacje o utworzeniu, zwiększeniu, wykorzystaniu i rozwiązaniu rezerw	31
28. Informacje o rezerwach i aktywach z tytułu odroczonego podatku dochodowego	31
29. Podatek dochodowy	32
30. Cykliczność, sezonowość Grupy w prezentowanym okresie	32
31. Działalność zaniechana	32
32. Ujawnienie pozostałych dochodów całkowitych	32
33. Inwestycje w jednostki zależne i stowarzyszone	33
34. Opis czynników i zdarzeń, w szczególności o nietypowym charakterze, mający istotny wpływ na osiągnięte wyniki finansowe	34
35. Informacja dotycząca zmiany w klasyfikacji aktywów finansowych w wyniku zmiany celu lub wykorzystania 34	
36. Informacja dotycząca emisji, wykupu i spłaty nie udziałowych i kapitałowych papierów wartościowych	36
37. Informacje dotyczące wypłaconej (lub zadeklarowanej) dywidendy łącznie i w przeliczeniu na jedną akcję z podziałem na akcje zwykłe i uprzywilejowane	36
38. Zobowiązania warunkowe	36
39. Informacje dotyczące zmian zobowiązań warunkowych lub aktywów warunkowych, które nastąpiły od czasu zakończenia ostatniego roku obrotowego	36
40. Stanowisko Zarządu w sprawie możliwości zrealizowania wcześniej publikowanych prognoz wyników na dany rok	37
41. Wskazanie Akcjonariuszy posiadających bezpośrednio lub pośrednio przez podmioty zależne co najmniej 5% ogólnej liczby głosów	37
42. Zestawienie stanu posiadania akcji Spółki lub uprawnień do nich przez osoby zarządzające i nadzorujące, wraz ze wskazaniem zmian w stanie posiadania	37
43. Wskazanie postępowań sądowych toczących się przed sądem, organem właściwym dla postępowania arbitrażowego lub organem administracji publicznej	38
44. Informacje o zawarciu przez Emitenta lub jednostki zależnej jednej lub wielu transakcji z podmiotami powiązanymi	38
45. Zawarte przez spółkę lub jednostkę od niego zależną transakcji z podmiotami powiązanymi, jeżeli jedno lub łącznie są one istotne i zostały zawarte na innych warunkach niż rynkowe	39

46. Informacje o zawarciu przez Spółkę poręczeń kredytu lub pożyczki lub udzieleniu gwarancji – łącznie jednemu podmiotowi lub jednostce zależnej od tego podmiotu , jeżeli łączna wartość istniejących poręczeń lub gwarancji stanowi równowartość co najmniej 10% kapitałów własnych emitenta.....	39
47. Opis czynników i zdarzeń mających wpływ na osiągnięty zysk lub poniesione straty Grupy	39
48. Podstawowe wskaźniki finansowe	41
49. Informacje o odpisach aktualizujących z tytułu utraty wartości aktywów finansowych, rzeczowych aktywów trwałych, wartości niematerialnych lub innych aktywów oraz odwróceniu takich odpisów.....	43
50. Informacje o istotnych transakcjach nabycia i sprzedaży rzeczowych aktywów trwałych.....	43
51. Informacje o istotnym zobowiązaniu z tytułu dokonania zakupu rzeczowych aktywów trwałych	43
52. Informacje o istotnych rozliczeniach z tytułu spraw sądowych.....	43
53. Wskazanie zdarzeń, które wystąpiły po dniu na który sporządzono półroczne skrócone skonsolidowane sprawozdanie finansowe, nieuwjętych w tym sprawozdaniu, a mogących w znaczący sposób wpłynąć na przyszłe wyniki.....	43
54. Cele i zasady zarządzania ryzykiem finansowym	43
55. Informacja o instrumentach finansowych.....	47
56. Zarządzanie kapitałem.....	48
57. Informacje o zmianie sposobu wyceny instrumentów finansowych wycenianych w wartości godziwej	48
58. Informacje o niespłaceniu kredytu lub pożyczki lub naruszeniu istotnych postanowień umowy, kredytu lub pożyczki, w odniesieniu do których nie podjęto żadnych działań naprawczych do końca okresu sprawozdawczego	48
59. Informacje dotyczące liczby osób zatrudnionych przez Emitenta oraz pozostałe Spółki zależne, w przeliczeniu na pełne etaty.....	48
60. Informacje o wynagrodzeniach, premiach i nagrodach dla osób wchodzących w skład organów zarządzających i nadzorujących	48
IV. ŚRÓDROCZNE SKRÓCONE JEDNOSTKOWE SPRAWOZDANIE FINANSOWE POLISH SERVICES GROUP S.A. (DAWNIEJ TELE-POLSKA HOLDING S.A)	50
SPRAWOZDANIE Z SYTUACJI FINANSOWEJ NA 30.09.2015 R.....	50
JEDNOSTKOWE SPRAWOZDANIE Z ZYSKÓW LUB STRAT I INNYCH CAŁKOWITYCH DOCHODÓW ZA OKRES 9 MIESIĘCY ZAKOŃCZONY 30.09.2015 R.....	52
SPRAWOZDANIE ZE ZMIAN W JEDNOSTKOWYM KAPITALE WŁASNYM ZA OKRES 9 MIESIĘCY ZAKOŃCZONY 30.09.2015 R.	53
JEDNOSTKOWE SPRAWOZDANIE Z PRZEPŁYWÓW PIENIĘŻNYCH ZA OKRES 9 MIESIĘCY ZAKOŃCZONY 30.09.2015 R.	54
V. DODATKOWE INFORMACJE I OBJAŚNIENIA DO ŚRÓDROCZNEGO SKRÓCONEGO JEDNOSTKOWEGO SPRAWOZDANIA FINANSOWEGO.....	55
1. Dane porównawcze i okresy prezentowane w sprawozdaniu	55
2. Istotne wartości oparte na profesjonalnym osądzie i szacunkach	55
3. Oświadczenie o zgodności oraz podstawa sporządzenia	55
4. Istotne zasady rachunkowości.....	56

5. Zmiana danych prezentowanych we wcześniejszych okresach sprawozdawczych, zmiana zasad rachunkowości oraz korekty błędów	56
6. Założenie kontynuacji działalności gospodarczej	56
7. Oświadczenie Zarządu	56
8. Przychody ze sprzedaży (Segmenty)	58
9. Koszty działalności operacyjnej	60
10. Pozostałe przychody i zyski operacyjne	60
11. Przychody i koszty finansowe	60
12. Zapasy	60
13. Należności	61
14. Rozliczenia międzyokresowe czynne i pozostałe aktywa obrotowe	61
15. Środki pieniężne i ich ekwiwalenty	62
16. Kredyty i pożyczki	62
17. Zobowiązania z tytułu leasingu finansowego	62
18. Pozostałe zobowiązania długoterminowe i inne pasywa	62
19. Zobowiązania krótkoterminowe	62
20. Informacje o utworzeniu, zwiększeniu, wykorzystaniu i rozwiązaniu rezerw	62
21. Informacje o rezerwach i aktywach z tytułu odroczonego podatku dochodowego	63
22. Podatek dochodowy	63
23. Cykliczność, sezonowość Jednostki w prezentowanym okresie	63
24. Działalność zaniechana	63
25. Ujawnienie pozostałych dochodów całkowitych	63
VI. KONTAKT – RELACJE INWESTORSKIE	64

I. WPROWADZENIE

1. Podstawowe informacje o Emitencie

Emitent, Polish Services Group S.A. (dawniej: Tele-Polska Holding S.A.) (PSG, Emitent) jest spółką wiodącą holdingu firm, których działalność koncentruje się na świadczeniu usług telekomunikacyjnych, a także sprzedaży na krajowym rynku energii. Są to, między innymi, usługi głosowe, transmisji danych oraz usługi dodane, a także (od października 2013 r.) sprzedaż energii elektrycznej gospodarstwom domowym (tzw. grupa taryfowa G). Grupa kapitałowa PSG działa zarówno na rynku detalicznym, świadcząc usługi klientom biznesowym oraz indywidualnym, jak i hurtowym, kierując ofertę do innych operatorów telekomunikacyjnych - w kraju i zagranicą. Podstawowym przedmiotem działalności Emitenta jest zarządzanie grupą spółek zależnych, kreowanie oraz zarządzanie ich ofertą jako całości, planowanie i realizacja strategii dla grupy, organizacja finansowania rozwojowych projektów, nadzór nad realizowanymi inwestycjami oraz zadania związane z administracją tymi podmiotami. Przychody Emitenta stanowią, przede wszystkim, opłaty z tytułu zarządzania od spółek zależnych, odsetek od udzielonych tym spółkom pożyczek oraz z dywidend (na dzień sporządzenia niniejszego raportu Emitent posiada bezwzględną większość głosów na Zgromadzeniu Wspólników wszystkich spółek zależnych).

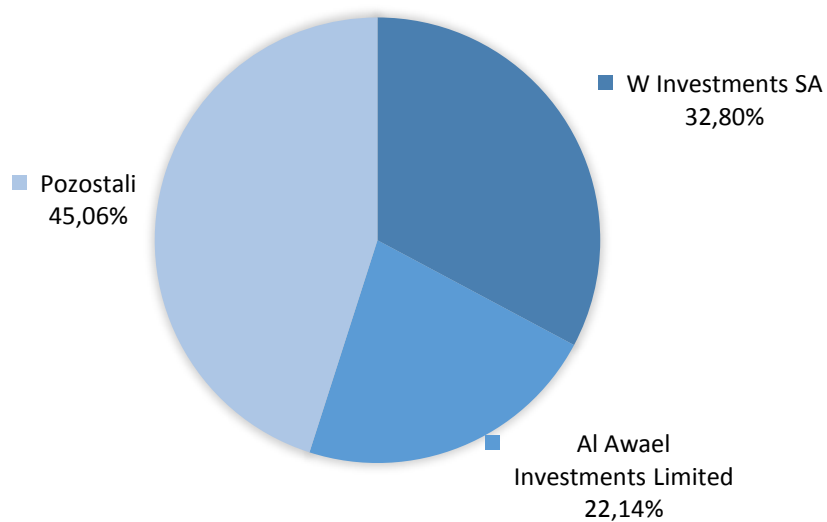
2. Podstawowe informacje rejestrowe

Nazwa	Polish Services Group Spółka Akcyjna
Siedziba i dane teleadresowe	Al. Jerozolimskie 123 A, 02-017 Warszawa Tel. +48 (22) 397 33 00 Fax. +48 (22) 397 33 99 inwestor@tphsa.pl
Kapitał zakładowy	31.616.102,00 zł (31.616.102 akcji o wartości nominalnej 1 zł)
Sąd rejestrowy	Sąd Rejonowy w Warszawie, XII Wydział Gospodarczy KRS 0000320565
Skład Zarządu	Bernhard Friedl – Prezes Zarządu Bartłomiej Gajecki – Członek Zarządu
Skład Rady Nadzorczej	Adam Osiński – Przewodniczący Rady Arkadiusz Stryja – Członek Rady Przemysław Perka - Członek Rady Jarosław Grzechulski - Członek Rady Bartłomiej Wołyńczyk – Członek Rady

3. Aktualna struktura akcjonariatu Emitenta

Wedle posiadanych przez Emitenta informacji na dzień sporządzenia niniejszego raportu struktura jego akcjonariatu prezentuje się następująco:

Lp.	Akcjonariusz	Liczba akcji	Udział w kapitale	Udział w głosach
1	W Investments S.A.	10.370.081	32,80%	32,80%
2	Al Awael Investments Limited	7.000.000	22,14%	22,14%
3	Pozostali	14.246.021	45,06%	45,06%



4. Struktura Grupy Kapitałowej

Na dzień sporządzenia niniejszego raportu we wszystkich wymienionych poniżej spółkach Emitent jest podmiotem dominującym i posiada 100% udziałów oraz 100% głosów na zgromadzeniu wspólników. Obecnie, poza spółką matką holdingu Polish Services Group S.A. w skład grupy kapitałowej wchodzi następujące podmioty:

Spółka	Profil działalności	Udział % Emitenta w kapitale
E-Telko Sp. z o.o.	Spółka działa na rynku krajowymi i kieruje ofertę do innych operatorów telekomunikacyjnych oraz resellerów. Pełni rolę głównego zaplecza technicznego oraz infrastrukturalnego dla wszystkich spółek z grupy kapitałowej PSG.	100%
Teltraffic Sp. z o.o.	Działa na rynku międzynarodowym jako alternatywny operator telekomunikacyjny. Kieruje swoją ofertę do innych, w większości zagranicznych, operatorów telekomunikacyjnych.	100%
DID Sp. z o.o.	Działa na rynku krajowym i kieruje swoją ofertę do sektora małych i średnich przedsiębiorstw, a także jednostek administracji publicznej. Spółka działa także jako multioperator telekomunikacyjny na krajowym rynku obiektów komercyjnych, takich jak centra handlowe i obiekty biurowe.	100%
TelePolska Sp. z o.o.	Działa na rynku krajowym jako alternatywny operator telekomunikacyjny i kieruje swoją ofertę do klientów indywidualnych oraz mikro i małych przedsiębiorstw.	100%
Polska Energetyka Pro Sp. z o.o.	Spółka działa na krajowym rynku sprzedaży energii jako alternatywny sprzedawca i kieruje swoją ofertę, przede wszystkim do klientów indywidualnych a dokładniej, do gospodarstw domowych (tzw. taryfa G).	100%
Mail-Box Sp. z o.o.	Działalność spółki koncentruje się na komercjalizacji i rozwoju narzędzi reklamy internetowej, przede wszystkim, opartych na systemach mailingowych.	100%
Telekomunikacja dla Domu Sp. z o.o.	Spółka świadczy usługi telekomunikacyjne dla klientów indywidualnych.	100%
New Age Ventures Sp. z o.o.	Spółka nie prowadzi obecnie działalności operacyjnej. W zamierzeniach Emitenta w przyszłości posłuży jako struktura konsolidująca wybrane projekty biznesowe realizowane obecnie w innych spółkach Grupy Kapitałowej Polish Services Group S.A.	100%
Twoja Telekomunikacja Sp. z o.o.	Spółka świadczy usługi telekomunikacyjne dla klientów indywidualnych	100%

II. ŚRÓDROCZNE SKRÓCONE SKONSOLIDOWANE SPRAWOZDANIE FINANSOWE GRUPY KAPITAŁOWEJ POLISH SERVICES GROUP S.A. (DAWNIEJ TELE-POLSKA HOLDING S.A.)

Skonsolidowane sprawozdanie z sytuacji finansowej na dzień 30.09.2015 r.

Skonsolidowane sprawozdanie z sytuacji finansowej	30.09.2015 (niebadane)	31.12.2014 (badane)	30.09.2014 (niebadane)
Aktywa trwałe	48 492	50 167	51 000
Rzeczowe aktywa trwałe	17 747	22 423	22 276
Wartość firmy	14 892	14 892	14 892
Inne wartości niematerialne	8 350	5 329	6 208
Nieruchomości inwestycyjne	6 991	6 991	6 991
Inwestycje w jednostkach współzależnych i stowarzyszonych	0	0	0
Aktywa finansowe wyceniane w wartości godziwej przez wynik finansowy	0	0	0
Aktywa finansowe dostępne do sprzedaży	0	0	0
Pożyczki udzielone	479	499	524
Instrumenty finansowe utrzymywane do terminu wymagalności	0	0	0
Aktywa z tytułu odroczonego podatku dochodowego	33	33	109
Pozostałe aktywa trwałe	0	0	0
Aktywa obrotowe	98 816	104 602	87 906
Zapasy	531	522	59
Należności handlowe	37 499	51 719	51 046
Należności z tytułu bieżącego podatku dochodowego (PDOP)	441	16	84
Pozostałe należności	27 927	18 965	20 018
Aktywa finansowe wyceniane w wartości godziwej przez wynik finansowy	2	2	7
Aktywa finansowe dostępne do sprzedaży	0	0	0
Pożyczki udzielone	21 171	9 645	5 763
Instrumenty finansowe utrzymywane do terminu wymagalności	2 590	2 338	2 201
Rozliczenia międzyokresowe	3 179	9 239	3 792
Środki pieniężne i ich ekwiwalenty	5 476	12 156	4 936
Aktywa zaklasyfikowane jako przeznaczone do sprzedaży	0	0	0
AKTYWA RAZEM	147 308	154 769	138 906

Skonsolidowane sprawozdanie z sytuacji finansowej	30.09.2015 (niebadane)	31.12.2014 (badane)	30.09.2014 (niebadane)
Kapitały własne	68 094	64 325	61 255
Kapitały własne akcjonariuszy jednostki dominującej	68 094	64 325	61 255
Kapitał zakładowy	31 616	31 616	31 616
Kapitał zapasowy ze sprzedaży akcji powyżej ceny nominalnej	0	0	0
Akcje własne (wielkość ujemna)	0	0	0
Różnice kursowe z przeliczenia	0	0	0
Pozostałe kapitały	32 809	23 188	23 188
Niepodzielony wynik finansowy	(100)	(577)	(577)
Wynik finansowy bieżącego okresu	3 769	10 098	7 028
Kapitał akcjonariuszy niesprawujących kontroli	0	0	0
Zobowiązania i rezerwy długoterminowe	8 816	16 717	15 498
Kredyty i pożyczki	8 812	16 691	15 440
Zobowiązania finansowe, w tym z tytułu leasingu i dłużnych papierów wartościowych	4	26	58
Pozostałe zobowiązania długoterminowe	0	0	0
Rezerwy z tytułu odroczonego podatku dochodowego	0	0	0
Rezerwa na świadczenia pracownicze	0	0	0
Pozostałe rezerwy	0	0	0
Rozliczenia międzyokresowe przychodów	0	0	0
Inne pasywa długoterminowe	0	0	0
Zobowiązania i rezerwy krótkoterminowe	70 398	73 727	62 153
Kredyty i pożyczki	33 409	12 683	13 439
Zobowiązania finansowe wyceniane w wartości godziwej przez wynik finansowy	0	0	0
Zobowiązania finansowe, w tym z tytułu leasingu i dłużnych papierów wartościowych	59	51	99
Zobowiązania handlowe	19 046	49 355	35 880
Zobowiązania z tytułu bieżącego podatku dochodowego (PDOP)	290	1 165	2 292
Pozostałe zobowiązania krótkoterminowe	13 980	5 548	7 655
Rezerwa na świadczenia pracownicze	0	0	0
Pozostałe rezerwy	0	2	0
Rozliczenia międzyokresowe przychodów	3 614	4 923	2 788
Zobowiązania bezpośrednio związane z aktywami klasyfikowanymi jako przeznaczone do sprzedaży	0	0	0
PASYWA RAZEM	147 308	154 769	138 906

**Skonsolidowane sprawozdanie z zysków lub strat i innych całkowitych dochodów
za okres 9 miesięcy zakończony 30.09.2015 r.**

Skonsolidowane sprawozdanie z całkowitych dochodów	01.01.2015 - 30.09.2015	01.07.2015 - 30.09.2015	01.01.2014 - 30.09.2014	01.07.2014 - 30.09.2014
Przychody ze sprzedaży	113 818	25 737	191 933	58 965
Przychody ze sprzedaży produktów i usług	104 087	22 492	186 622	57 285
Przychody ze sprzedaży towarów i materiałów	9 731	3 245	5 311	1 680
Koszty działalności operacyjnej	(121 403)	(29 510)	(185 582)	(58 626)
Amortyzacja	(3 145)	(1 142)	(7 474)	(2 522)
Zużycie materiałów i energii	(1 078)	(451)	(1 046)	(374)
Usługi obce	(103 522)	(23 337)	(169 026)	(52 646)
Podatki i opłaty	(1 494)	(387)	(1 021)	(456)
Wynagrodzenia i świadczenia na rzecz pracowników	(5 461)	(1 941)	(4 240)	(1 593)
Pozostałe koszty rodzajowe	(117)	(33)	(129)	(48)
Wartość sprzedanych towarów i materiałów	(6 586)	(2 219)	(2 646)	(987)
Zysk (strata) na sprzedaży	(7 585)	(3 773)	6 351	339
Pozostałe przychody operacyjne	11 770	5 144	4 065	1 078
Pozostałe koszty operacyjne	(39)	(7)	0	1
Zysk (strata) na działalności operacyjnej	4 146	1 364	10 416	1 418
Przychody finansowe	2 470	527	1 151	457
Koszty finansowe	(1 995)	(1 063)	(1 614)	(796)
Wynik na sprzedaży udziałów w jednostkach zależnych i stowarzyszonych	0	0	0	0
Zysk (strata) przed opodatkowaniem	4 621	828	9 953	1 079
Podatek dochodowy	(852)	36	(2 925)	(529)
- Bieżący podatek dochodowy	(852)	36	(2 925)	(529)
- Odroczone podatki dochodowe	0	0	0	0
Zysk (strata) netto z działalności kontynuowanej	3 769	864	7 028	550
Zysk (strata) z działalności zaniechanej	0	0	0	0
Zysk (strata) netto	3 769	864	7 028	550
Zysk (strata) przypisana akcjonariuszom niesprawnym kontroli	0	0	0	0
Zysk (strata) netto przypadająca akcjonariuszom podmiotu dominującego	3 769	864	7 028	550

Skonsolidowane sprawozdanie z zysków lub strat i innych całkowitych dochodów	01.01.2015 - 30.09.2015	01.07.2015 - 30.09.2015	01.01.2014 - 30.09.2014	01.07.2014 - 30.09.2014
Pozostałe całkowite dochody:	0	0	0	0
Pozycje, które nie będą reklasyfikowane do wyniku	0	0	0	0
Pozycje, które mogą być reklasyfikowane do wyniku w późniejszych okresach	0	0	0	0
Całkowite dochody przypadające na akcjonariuszy jednostki dominującej	3 769	864	7 028	550
Całkowite dochody przypadające na akcjonariuszy/udziałowców niekontrolujących	0	0	0	0
Suma całkowitych dochodów netto	3 769	864	7 028	550

Sprawozdanie ze zmian w skonsolidowanym kapitale własnym za okres 9 miesięcy zakończony 30.09.2015 r.

SPRAWOZDANIE ZE ZMIAN W SKONSOLIDOWANYM KAPITALE WŁASNYM	Kapitał zakładowy	Akcje własne	Kapitał zapasowy	Kapitał z aktualizacji wyceny	Pozostałe kapitały rezerwowe	Zakumulowany wynik finansowy	Udziały niesprawujące kontroli
Stan na 01.01.2015	31 616	0	18 983	0	4 205	9 521	0
a) zmiany przyjętych zasad (polityki) rachunkowości	0	0	0	0	0	0	0
b) korekty błędów podstawowych	0	0	0	0	0	0	0
Stan na 01.01.2015	31 616	0	18 983	0	4 205	9 521	0
Zysk/(strata) bieżącego okresu	0	0	0	0	0	3 769	0
a) zwiększenie z tytułu	0	0	9 621	0	0	0	0
- podział wyniku lat ubiegłych	0	0	9 621	0	0	0	0
- inne	0	0	0	0	0	0	0
b) zmniejszenia z tytułu	0	0	0	0	0	(9 621)	0
- podział wyniku z lat ubiegłych	0	0	0	0	0	(9 621)	0
- inne	0	0	0	0	0	0	0
Stan na 30.09.2015	31 616	0	28 604	0	4 205	3 669	0

SPRAWOZDANIE ZE ZMIAN W SKONSOLIDOWANYM KAPITALE WŁASNYM	Kapitał zakładowy	Akcje własne	Kapitał zapasowy	Kapitał z aktualizacji wyceny	Pozostałe kapitały rezerwowe	Zakumulowany wynik finansowy	Udziały niesprawujące kontroli
Stan na 01.01.2014	29 400	0	11 496	0	1 261	7 909	0
a) zmiany przyjętych zasad (polityki) rachunkowości	0	0	0	0	0	0	0
b) korekty błędów podstawowych	0	0	0	0	0	0	0
Stan na 01.01.2014	29 400	0	11 496	0	1 261	7 909	0
Zysk/(strata) bieżącego okresu	0	0	0	0	0	7 028	0
a) zwiększenie z tytułu	2 216	0	7 582	0	2 944	96	0
- podział wyniku lat ubiegłych	0	0	7 582	0	1 000	0	0
- inne	0	0	0	0	0	96	0
- emisja akcji serii E	2 216	0	0	0	1 944	0	0
b) zmniejszenia z tytułu	0	0	(95)	0	0	(8 582)	0
- podział wyniku z lat ubiegłych	0	0	0	0	0	(8 582)	0
- inne	0	0	(95)	0	0	0	0
Stan na 30.09.2014	31 616	0	18 983	0	4 205	6 451	0

Skonsolidowane sprawozdanie z przepływów pieniężnych za okres 9 miesięcy zakończony 30.09.2015 r.

SKONSOLIDOWANY RACHUNEK PRZEPŁYWÓW PIENIĘŻNYCH		01.01.2015 - 30.09.2015	01.01.2014 - 30.09.2014
A	Przepływy środków pieniężnych z działalności operacyjnej		
I	Zysk (strata) przed opodatkowaniem	4 621	9 953
II	Korekty razem	(11 836)	(5 035)
1	Amortyzacja	3 145	7 474
2	Zysk (strata) z udziałów (akcji) w jednostkach stowarzyszonych	0	0
3	(Zyski)/straty z tytułu zmian wartości godziwej pozostałych aktywów finansowych wycenianych w wartości godziwej przez wynik finansowy	0	0
4	Zyski (straty) z tytułu różnic kursowych	0	0
5	Odsetki i udziały w zyskach (dywidendy)	(1 035)	631
6	Inne zyski/straty z inwestycji	0	33
7	Zmiana stanu rezerw	(2)	0
8	Zmiana stanu zapasów	(9)	(59)
9	Zmiana stanu należności	5 287	(412)
10	Zmiana stanu zobowiązań krótkoterminowych, z wyjątkiem pożyczek i kredytów	(21 804)	(12 141)
11	Zmiana stanu rozliczeń międzyokresowych	4 735	1 245
12	Inne korekty	(0)	(662)
13	Zapłacony podatek dochodowy	(2 152)	(1 144)
III	Przepływy pieniężne netto z działalności operacyjnej (I ± II)	(7 215)	4 918
B	Przepływy środków pieniężnych z działalności inwestycyjnej		
1	Wpływy / wydatki z tytułu wartości niematerialnych oraz rzeczowych aktywów trwałych	(1 476)	(15 137)
2	Wpływy / wydatki z inwestycji w nieruchomości	0	0
3	Wpływy / wydatki z tytułu inwestycji w jednostkach stowarzyszonych	0	0
4	Wpływy / wydatki z tytułu inwestycji w jednostkach zależnych i współzależnych	0	0
5	Wpływy / wydatki z tytułu inwestycji w pozostałych jednostkach	0	0
6	Otrzymane odsetki i udziały w zyskach (dywidendy)	0	0
7	Udzielenie i spłata pożyczek	(10 509)	(325)
8	Inne wpływy / wydatki inwestycyjne	(252)	(795)
III	Przepływy pieniężne netto z działalności inwestycyjnej (I-II)	(12 237)	(16 257)
C	Przepływy środków pieniężnych z działalności finansowej		
1	Wpływy netto z wydania udziałów (emisji akcji) i innych instrumentów kapitałowych oraz dopłat do kapitału	0	4 012
2	Zaciągnięte/spłacone kredyty i pożyczki	12 847	3 077
3	Wpływy / wydatki z tytułu emisji i wykupu dłużnych papierów wartościowych	0	0
4	Zapłacone dywidendy i inne wypłaty na rzecz właścicieli	0	0
5	Dokonane płatności zobowiązań z tytułu leasingu finansowego (część kapitałowa)	(15)	(33)
6	Zapłacone odsetki, w tym odsetki z tytułu leasingu finansowego	0	(568)
7	Inne wpływy/wydatki finansowe	(60)	40
III	Przepływy pieniężne netto z działalności finansowej (I-II)	12 772	6 528
D	Przepływy pieniężne netto, razem (A.III ± B.III ± C.III)	(6 680)	(4 811)
E	Środki pieniężne na początek okresu	12 156	9 747
F	Środki pieniężne na koniec okresu (F±D), w tym:	5 476	4 936

III. DODATKOWE INFORMACJE I OBJAŚNIENIA DO ŚRÓDROCZNEGO SKRÓCONEGO SKONSOLIDOWANEGO SPRAWOZDANIA FINANSOWEGO

1. Charakterystyka Jednostki Dominującej

Emitent powstał w drodze przekształcenia spółki Tele-Polska Holding Sp. z o.o. na mocy uchwały podjętej przez Nadzwyczajne Walne Zgromadzenie Wspólników spółki, tj. uchwały numer 1 Nadzwyczajnego Walnego Zgromadzenia Wspólników spółki Tele-Polska Holding Sp. z o.o. podjętej w dniu 27 listopada 2008 roku i zaprotokołowanej przez notariusza Mariusza Białeckiego (akt notarialny Rep. 9104/2008). Tele-Polska Holding Sp. z o.o. z siedzibą w Warszawie powstała na podstawie umowy spółki z dnia 17 lipca 2003 roku (akt notarialny sporządzony przez notariusza Elżbietę Magnuszewską-Binek w Kancelarii Notarialnej z siedzibą w Warszawie, repertorium A nr 1884/2003). Spółka została wpisana do Rejestru Przedsiębiorców Krajowego Rejestru Sądowego w dniu 31 lipca 2003 roku pod numerem KRS 0000169228.

Polish Services Group S.A. (dawniej Tele-Polska Holding S.A.) jest spółką wiodącą holdingu firm, których działalność koncentruje się na świadczeniu usług telekomunikacyjnych. Są to, między innymi, usługi głosowe, transmisji danych oraz usługi dodane. Grupa kapitałowa PSG działa zarówno na rynku detalicznym, świadcząc usługi klientom biznesowym oraz indywidualnym, jak i hurtowym, kierując ofertę do innych operatorów telekomunikacyjnych - w kraju i zagranicą. Jedną ze spółek z Grupy Kapitałowej PSG zajmuje się również sprzedażą energii elektrycznej na rzecz gospodarstw domowych (taryfa G). Podstawowym przedmiotem działalności Emitenta jest zarządzanie grupą spółek zależnych, kreowanie oraz zarządzanie ich ofertą jako całości, planowanie i realizacja strategii dla grupy, organizacja finansowania rozwojowych projektów, nadzór nad realizowanymi inwestycjami oraz zadania związane z administracją tymi podmiotami. Przychody Emitenta stanowią, przede wszystkim, opłaty z tytułu zarządzania od spółek zależnych oraz z dywidend (na dzień sporządzenia niniejszego raportu Emitent posiada bezwzględną większość głosów na Zgromadzeniu Wspólników wszystkich spółek zależnych).

W dniu 30 grudnia 2008 roku Spółka została zarejestrowana w KRS w Sądzie Rejonowym dla m. st. Warszawy, XII Wydział Gospodarczy Krajowego Rejestru Sądowego pod numerem 0000320565.

Podstawowe dane rejestrowe Spółki:

- | | | |
|--|---|----------------------|
| - jest wpisana do Krajowego Rejestru Sądowego pod numerem | - | 0000320565 |
| - posiada nr statystyczny w systemie REGON | - | 015529329 |
| - przeważający rodzaj działalności posiada symbol PKD | - | 64.20Z |
| - jest podatnikiem podatku od towarów i usług (VAT) i posiada nadany przez Urząd Skarbowy NIP | - | 526-27-25-362 |

Spółka prowadzi swoją działalność na terytorium Rzeczypospolitej Polskiej i na dzień 30 września 2015 r. miała swoją siedzibę przy ul. Al. Jerozolimskie 123A, 02-017 Warszawa.

Przedmiotem działalności Spółki wg statutu jest m.in.:

- działalność holdingów finansowych,
- działalność związana z oprogramowaniem w zakresie informatyki,
- działalność związana z oprogramowaniem,
- działalność portali internetowych,
- pozostała działalność usługowa w zakresie technologii informatycznych i komputerowych,
- działalność związana z zarządzaniem urządzeniami informatycznym,
- przetwarzanie danych, zarządzanie stronami internetowymi (hosting) i podobna działalność,
- naprawa i konserwacja urządzeń elektronicznych i optycznych,

- instalowanie maszyn przemysłowych, sprzętu i wyposażenie,
- działalność w zakresie pozostałej telekomunikacji,
- wykonywanie instalacji elektrycznych

Organami Spółki są:

- Walne Zgromadzenie,
- Rada Nadzorcza,
- Zarząd.

Skład Rady Nadzorczej na 30 września 2015 roku przedstawiał się następująco:

Osiński Adam	– Przewodniczący Rady Nadzorczej
Stryja Arkadiusz	– Członek Rady Nadzorczej
Perka Przemysław	- Członek Rady Nadzorczej
Grzechulski Jarosław	- Członek Rady Nadzorczej
Wołyńczyk Bartłomiej	- Członek Rady Nadzorczej

Zarząd Spółki na dzień 30 września 2015 roku działał w składzie:

Bernhard Friedl	– Prezes Zarządu
Mark Montoya	– Członek Zarządu
Bartłomiej Gajecki	- Członek Zarządu

Zmiany w Zarządzie i Radzie Nadzorczej Spółki po dniu bilansowym

Po dniu bilansowym nastąpiły następujące zmiany w składzie Zarządu – Pan Marek Montoya w dniu 6 listopada 2015 złożył rezygnację z pełnionej funkcji. Zarząd Emitenta od dnia 6 listopada pozostaje dwuosobowy w osobach Bernharda Friedla – Prezesa Zarządu oraz Bartłomieja Gajeckiego – Członka Zarządu.

Po dniu bilansowym nie nastąpiły zmiany w składzie Rady Nadzorczej.

2. Historia Spółki i Grupy

Początki działalności Grupy sięgają 2001 r. Pionierskimi usługami były wówczas usługi „Two-stage”, „Call back”, „Calling cards”, dostępu ISDN PRA, preselekcji (numer dostępowy 1053) oraz tranzytu ruchu głosowego. Wraz z rozwojem Grupy ofertę rozbudowano o usługi telefonii internetowej Voice over IP (VoIP). W kolejnych latach, dzięki liberalizacji rynku telekomunikacyjnego, wdrożono usługi dostępu do Lokalnej Pętli Abonenckiej poprzez dostęp do Węzłów Sieci Telekomunikacyjnej na potrzeby sprzedaży szerokopasmowej transmisji danych w formule Bitstream Access (2006 r.) oraz hurtowego dostępu do Sieci TP S.A. Wholesale Line Rental, tzw. WLR (2007 r.). Obecnie, rozwój Grupy odbywa się poprzez wzrost organiczny, oraz akwizycje. Rok 2009 był przełomowy dla Tele-Polska Holding S.A. Spółka przejęła operatorów telekomunikacyjnych - Teltraffic oraz DID. Znacząco zwiększyła swój potencjał w zakresie terminacji międzynarodowego ruchu głosowego oraz możliwości świadczenia usług telekomunikacyjnych w sektorze publicznym oraz dla dużych organizacji komercyjnych. W grudniu 2009 PSG zadebiutowała z sukcesem na rynku alternatywnym NewConnect prowadzonym przez Giełdę Papierów Wartościowych w Warszawie osiągając w dniu debiutu kapitalizację rynkową przekraczającą 123 mln zł.

W dniu 27 lipca 2012 roku Emitent złożył dokument rejestracyjny wraz z wnioskiem o jego zatwierdzenie do Komisji Nadzoru Finansowego w związku z ubieganiem się o przeniesienie notowań Spółki z rynku alternatywnego na rynek główny Giełdy Papierów Wartościowych w Warszawie oraz planowaną publiczną ofertą nowej emisji akcji. W dniu 17 września 2013 roku Komisja Nadzoru Finansowego zatwierdziła Prospekt Emisyjny Spółki. W dniu 7

lipca 2014 r. miał miejsce debiut spółki Tele-Polska Holding S.A. na Głównym Rynku Giełdy Papierów Wartościowych.

Polish Services Group S.A. (dawniej Tele-Polska Holding S.A.) pozostaje spółką dominującą Grupy Kapitałowej, która dziś oferuje pełen zakres usług telekomunikacyjnych (głos i transmisja danych) realizowanych w technologii TDM oraz VoIP oraz usług dostępu do Internetu. Oferta skierowana jest zarówno do klienta końcowego biznesowego (B2B), indywidualnego (B2C) oraz innych operatorów telekomunikacyjnych (C2C) a Spółki grupy działają w kraju i za granicą.

W dniu 31 sierpnia 2015 r. Sąd Rejonowy dla m. st. Warszawy w Warszawie, dokonał wpisu zmiany firmy Spółki z "Tele-Polska Holding Spółka Akcyjna" na "Polish Services Group Spółka Akcyjna". Wyżej wskazana zmiana firmy Spółki dokonana została na podstawie Uchwały Zwyczajnego Walnego Zgromadzenia Spółki z dnia 5 czerwca 2015 r.

3. Jednostki zależne

PSG posiada udziały w jednostkach zależnych. Spółka nie posiada udziałów w spółkach stowarzyszonych.

Wykaz jednostek objętych konsolidacją metodą pełną w sprawozdaniu skonsolidowanym wg stanu na dzień 30 września 2015 r.:

Nazwa Spółki	Siedziba	Udział (bezpośrednio) w kapitale zakładowym spółki zależnej	Udział (bezpośrednio) w ogólnej liczbie głosów na WZ spółki zależnej
E-Telko Sp. z o.o.	Warszawa, Al. Jerozolimskie 123A	100 %	100 %
TelePolska Sp. z o.o.	Warszawa, Al. Jerozolimskie 123A	100 %	100 %
Teltraffic Sp. z o.o.	Poznań, ul. Warszawska 43	100 %	100 %
DID Sp. z o.o.	Warszawa, Al. Jerozolimskie 123A	100 %	100 %
Mail - Box Sp. z o.o.	Warszawa, Al. Jerozolimskie 123A	100 %	100 %
Polska Energetyka Pro Sp. z o.o.	Warszawa, Al. Jerozolimskie 123A	100 %	100 %
Telekomunikacja dla Domu Sp. z o.o.	Warszawa, Al. Jerozolimskie 123A	100 %	100 %
New Age Ventures Sp. z o.o.	Warszawa, ul. Adama Naruszewicza 27/101	100 %	100 %
Twoja Telekomunikacja Sp. z o.o.	Warszawa, Al. Jerozolimskie 123A	100 %	100 %

Przedmiot działalności jednostek zależnych:

TelePolska Sp. z o.o.

Działa jako krajowy operator świadczący usługi telefonii stacjonarnej i dostępu do Internetu. Oferta firmy kierowana jest do klientów indywidualnych i mikroprzedsiębiorstw. Wśród klientów operatora znajdują się instytucje finansowe, ubezpieczeniowe, jednostki administracji publicznej, a także firmy z sektora produkcyjnego.

DID Sp. z o.o.

Podstawowym przedmiotem działalności spółki jest działalność telekomunikacyjna. Spółka jest wyspecjalizowanym operatorem telekomunikacyjnym, skupionym na obsłudze dużych przedsiębiorstw oraz jednostek administracji publicznej. Spółka działa także jako multioperator telekomunikacyjny na krajowym rynku obiektów komercyjnych, takich jak centra handlowe i obiekty biurowe. Z racji doświadczeń na rynku dużych obiektów biurowych Spółka

prowadzi także działalność także w segmencie klientów indywidualnych, w zakresie świadczenia usług telekomunikacyjnych w osiedlach i apartamentowcach, co czyni we współpracy ze spółką z Grupy – TelePolska Sp. z o.o.

E-Telko Sp. z o.o.

Działa na krajowym rynku hurtowych usług telekomunikacyjnych adresowanych do innych operatorów oraz dużych i bardzo dużych organizacji. Posiada własną infrastrukturę telekomunikacyjną oraz solidne zaplecze wsparcia technicznego i obsługi klienta. Oferuje pełen wachlarz usług telekomunikacyjnych, zapewniając współpracującym z E-Telko podmiotom elastyczność co do zakresu usług, sposobu ich realizacji i modelu rozliczeń. Firma ułatwia swoim partnerom biznesowym wejście na detaliczny rynek usług telekomunikacyjnych bez zaangażowania dużego kapitału w rozwój technologii i ogranicza inwestycje w potencjał ludzki. Ponadto E-Telko stanowi zaplecze infrastrukturalne i techniczne dla pozostałych spółek z grupy kapitałowej.

Teltraffic Sp. z o.o.

Działa jako operator telekomunikacyjny, koncentrujący się na rynku międzynarodowej terminacji ruchu telekomunikacyjnego. Oferta spółki przeznaczona jest przede wszystkim dla telekomunikacyjnych operatorów zagranicznych, którzy chcą zakończyć ruch w Polsce.

Mail-Box Sp. z o.o.

Podstawowym przedmiotem działalności spółki jest komercjalizacja i rozwój innowacyjnych narzędzi reklamy internetowej, przede wszystkim, opartych na systemach mailingowych.

Polska Energetyka Pro Sp. z o.o.

Spółka adresująca ofertę sprzedaży energii elektrycznej do gospodarstw domowych (tzw. Taryfa G)

Telekomunikacja dla Domu Sp. z o.o.

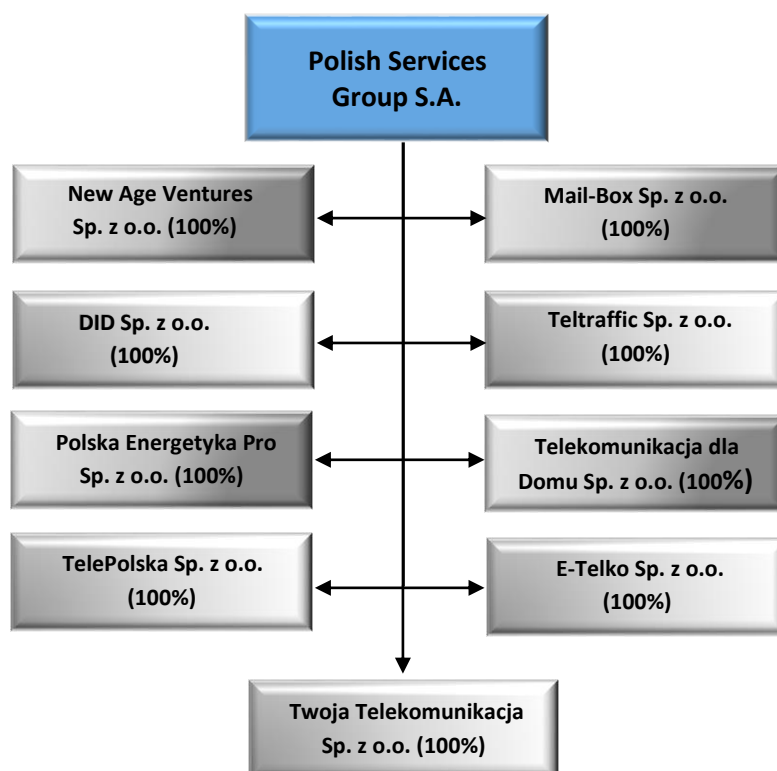
Spółka jest na początkowym etapie rozwoju. Spółka świadczy usługi telekomunikacyjne dla klientów indywidualnych.

New Age Ventures Sp. z o.o.

Spółka nie prowadzi obecnie działalności operacyjnej. W zamierzeniach Emitenta w przyszłości posłuży jako struktura konsolidująca wybrane projekty biznesowe realizowane obecnie w innych spółkach Grupy Kapitałowej Polish Services Group S.A.

Twoja Telekomunikacja Sp. z o.o.

Spółka świadczy usługi telekomunikacyjne dla klientów indywidualnych.



4. Dane porównawcze i okresy prezentowane w sprawozdaniu

Rokiem obrotowym Spółki jest rok kalendarzowy.

Sprawozdanie finansowe zawiera dane za okres od 1 stycznia 2015 r. do 30 września 2015 r. Dane porównawcze prezentowane są według stanu na dzień 30 września 2014 r., 31 grudnia 2014 r. dla sprawozdania z sytuacji finansowej, za okres 3 oraz 9 miesięcy zakończony 30 września 2014 r. dla sprawozdania z całkowitych dochodów, za okres 9 miesięcy zakończony 30 września 2014 r. dla sprawozdania ze zmian w kapitale własnym i sprawozdania z przepływów pieniężnych.

Zaprezentowane dane finansowe na dzień 30 września 2015 roku oraz za okres 9 miesięcy zakończony tą datą, jak również porównywalne dane finansowe za okres 9 miesięcy zakończony 30 września 2014 roku, zawarte w niniejszym skonsolidowanym sprawozdaniu finansowym Grupy Kapitałowej Polish Services Group S.A. nie podlegały przeglądowi przez biegłego rewidenta. Zaprezentowane dane finansowe za okres 3 miesięcy zakończony 30 września 2015 roku, jak również porównywalne dane finansowe za okres 3 miesięcy zakończony 30 września 2014 roku, zawarte w niniejszym skonsolidowanym sprawozdaniu finansowym nie podlegały przeglądowi przez biegłego rewidenta. Dane na dzień 31 grudnia 2014 roku podlegały badaniu, a opinia biegłego rewidenta o sprawozdaniu finansowym za rok 2014 została wydana dnia 30.04.2015 r.

5. Zwięzły opis istotnych dokonań lub niepowodzeń emitenta w okresie, którego dotyczy raport, wraz z wykazem najważniejszych zdarzeń dotyczących emitenta

Spółka koncentrowała się na bieżącej działalności oraz realizacji projektów, o których informowała w poprzednich raportach okresowych. W pozostałych obszarach działalność Emitenta i spółek zależnych realizowana była bez istotnych i wartych odnotowania zmian.

6. Wykaz najważniejszych wydarzeń w III kwartale 2015 r.

Za pośrednictwem spółki zależnej Telekomunikacja dla Domu Sp. z o.o. grupa kontynuuje sprzedaż telekomunikacyjnej usługi głosowej "Mobilny Dom" opartej na infrastrukturze operatorów mobilnych. W przeciwieństwie do dotychczas świadczonych usług głosowych (w formule WLR) klient otrzymuje aparat telefoniczny wyposażony w kartę SIM na której poza świadczeniem usługi głosowej, możliwe jest także świadczenie usługi transmisji danych. W przyszłości Emitent planuje wykorzystać ta funkcjonalność. W trzecim kwartale br. spółka zależna pozyskała przeszło dwa tysiące klientów i notuje dynamiczny wzrost przychodów.

W ubiegłym kwartale za pośrednictwem spółki zależnej Polska Energetyka Pro Sp. z o.o. grupa rozpoczęła sprzedaż testową paliwa gazowego dla gospodarstw domowych oraz MŚP. Obecnie spółka może się pochwalić ok. 200 w pełni wdrożonymi i obsługiwanymi klientami. Spółka optymalizuje procesy pozyskiwania i obsługi klienta, jednakże już w pełni prowadzi proces akwizycji klientów a segment ten będzie w przyszłości dla Grupy miał istotne znaczenie.

7. Wskazanie skutków zmian w strukturze jednostki gospodarczej, w tym w wyniku połączenia jednostek gospodarczych, przejęcia lub sprzedaży jednostek grupy kapitałowej emitenta, inwestycji długoterminowych, podziału, restrukturyzacji i zaniechania działalności

W trzech kwartałach 2015 roku nie nastąpiły istotne zmiany w strukturze jednostki gospodarczej.

8. Oświadczenie o zgodności oraz podstawa sporządzenia

Niniejsze śródroczne skrócone sprawozdanie finansowe zostało sporządzone zgodnie z Międzynarodowymi Standardami Sprawozdawczości Finansowej („MSSF”) przyjętymi przez Unię Europejską, opublikowanymi i obowiązującymi na dzień 30 września 2015 roku, w szczególności zgodnie z Międzynarodowym Standardem Rachunkowości MSR 34 "Śródroczna sprawozdawczość finansowa". Na dzień zatwierdzenia niniejszego śródrocznego sprawozdania finansowego, biorąc pod uwagę toczący się w UE proces zatwierdzania standardów MSSF oraz charakter prowadzonej działalności, nie ma różnic między standardami MSSF stosowanymi przez Spółkę, a standardami MSSF zatwierdzonymi przez UE.

MSSF obejmują standardy i interpretacje zaakceptowane przez Radę Międzynarodowych Standardów Rachunkowości („RMSR”) oraz Komitet ds. Interpretacji Międzynarodowej Sprawozdawczości Finansowej („KIMSF”).

Przy sporządzaniu niniejszego śródrocznego skróconego sprawozdania finansowego pewne informacje oraz ujawnienia, które zgodnie z MSSF przyjętymi przez UE są zazwyczaj umieszczane w pełnym sprawozdaniu finansowym, zostały podane w formie skróconej lub pominięte zgodnie z treścią MSR 34. Z uwagi na to, niniejsze śródroczne skrócone sprawozdanie finansowe należy rozpatrywać łącznie z ostatnim pełnym skonsolidowanym sprawozdaniem finansowym Spółki sporządzonym za rok zakończony 31 grudnia 2014 roku oraz opublikowanym w dniu 30.04.2015 r.

9. Istotne zasady rachunkowości

Zasady rachunkowości przyjęte przy sporządzeniu niniejszego śródrocznego skonsolidowanego sprawozdania finansowego są zgodne z zasadami rachunkowości opisanymi w ostatnim pełnym sprawozdaniu finansowym Spółki sporządzonym zgodnie z MSSF za rok zakończony 31 grudnia 2014 roku.

Spółka zamierza przyjąć opublikowane, lecz nie obowiązujące do dnia publikacji niniejszego śródrocznego skróconego skonsolidowanego sprawozdania finansowego zmiany MSSF zgodnie z ich datą wejścia w życie. Oszacowanie wpływu zmian nowych MSSF na przyszłe skonsolidowane sprawozdanie finansowe zostało przedstawione w skonsolidowanym sprawozdaniu finansowym za rok 2014.

Niniejsze śródroczne skonsolidowane sprawozdanie finansowe sporządzone zostało w polskich złotych (zł). Polski złoty jest walutą funkcjonalną i sprawozdawczą Spółki. Wszystkie kwoty, o ile nie wskazano inaczej, zostały zaprezentowane w tysiącach złotych.

10. Zmiana danych prezentowanych we wcześniejszych okresach sprawozdawczych, zmiana zasad rachunkowości oraz korekty błędów

W niniejszym skonsolidowanym sprawozdaniu finansowym Spółka nie dokonała korekty błędu ani nie zmieniła zasad rachunkowości.

11. Istotne wartości oparte na profesjonalnym osądzie i szacunkach

W procesie stosowania zasad (polityki) rachunkowości wobec zagadnień podanych poniżej, największe znaczenie, oprócz szacunków księgowych, miał profesjonalny osąd Kierownictwa.

Stosując zasady rachunkowości obowiązujące w Spółce, kierownictwo Spółki jest zobowiązane do dokonywania szacunków, osądów i założeń dotyczących kwot wyceny poszczególnych składników aktywów i zobowiązań. Szacunki i związane z nimi założenia opierają się o doświadczenia historyczne i inne czynniki uznawane za istotne. Rzeczywiste wyniki mogą odbiegać od przyjętych wartości szacunkowych.

W okresie od 1 stycznia do 30 września 2015 roku objętym niniejszym śródrocznym skróconym skonsolidowanym sprawozdaniem finansowym nie nastąpiły istotne zmiany w zakresie zagadnień, wobec których w kolejnych okresach sprawozdawczych zastosowanie miał profesjonalny osąd Kierownictwa. Nie wystąpiły również istotne zmiany w zakresie pozycji, które obarczone są istotną niepewnością zmiany szacunków w okresie najbliższych 12 miesięcy.

Zgodnie z polityką rachunkowości Spółki, na każdy dzień bilansowy Zarząd ocenia, czy istnieją przesłanki wskazujące na to, że mogła nastąpić utrata wartości któregoś ze składników niefinansowych aktywów trwałych (w tym wartości firmy oraz inwestycji w jednostki zależne).

12. Oświadczenie Zarządu

Zarząd Emitenta oświadcza, że według swej najlepszej wiedzy, zapewnił sporządzenie kwartalnego skróconego sprawozdania finansowego oraz danych porównawczych zgodnie z obowiązującymi zasadami rachunkowości oraz sprawozdanie finansowe odzwierciedla w sposób prawdziwy, rzetelny i jasny wszystkie informacje istotne dla oceny sytuacji majątkowej i finansowej Grupy na dzień 30.09.2015 r. jak też jej wyniku finansowego za okres od 01.01.2015 r. do 30.09.2015 r.

Niniejsze śródroczne skrócone skonsolidowane sprawozdanie finansowe zostało przygotowane przy zastosowaniu zasad rachunkowości zgodnych z Międzynarodowymi Standardami Sprawozdawczości Finansowej, które zostały zatwierdzone przez Unię Europejską i mającymi zastosowanie do śródrocznej sprawozdawczości finansowej (MSR 34).

Zarząd jednostki dominującej ponosi odpowiedzialność za wykonywanie obowiązków w zakresie rachunkowości, określonych przepisami prawa.

Niniejsze śródroczne skrócone skonsolidowane sprawozdanie finansowe zostało zatwierdzone do publikacji przez Zarząd Jednostki Dominującej w dniu 09.11.2015 r.

13. Założenie kontynuacji działalności gospodarczej

Niniejsze śródroczne skrócone skonsolidowane sprawozdanie finansowe zostało sporządzone przy założeniu kontynuowania działalności gospodarczej przez Grupę Kapitałową w okresie 12 miesięcy po dniu bilansowym, czyli po 30.09.2015 r. Zarząd Emitenta nie stwierdza na dzień podpisania sprawozdania istnienia faktów i okoliczności, które wskazywałyby na zagrożenia dla możliwości kontynuowania działalności przez Grupę w okresie 12 miesięcy po dniu bilansowym na skutek zamierzonego lub przymusowego zaniechania bądź istotnego ograniczenia dotychczasowej działalności.

Do dnia sporządzenia sprawozdania finansowego za okres 01.01.2015 r. – 30.09.2015 r. nie wystąpiły zdarzenia, które nie zostały, a powinny być ujęte w księgach rachunkowych okresu sprawozdawczego. Jednocześnie w niniejszym sprawozdaniu finansowym nie występują istotne zdarzenia dotyczące lat ubiegłych.

14. Przychody ze sprzedaży (Segmenty)

L.p.	Wyszczególnienie - IIIQ2015	DETAL	WHOLESALE	OTHER	KOREKTY KONSOLIDACYJNE	Skonsolidowane dane Grupy Kapitałowej PSG S.A. 30.09.2015 r.
1	Rzeczowe aktywa trwałe	17 491	68	188	0	17 747
2	Inwestycje w nieruchomości	0	0	6 991	0	6 991
3	Akcje i udziały w jednostkach zależnych	0	0	31 046	(31 046)	0
4	Zapasy	531	0	0	0	531
5	Należności handlowe	27 131	26 667	26 611	(42 910)	37 499
6	Należności z tytułu podatku dochodowego od osób prawnych	408	25	8	0	441
7	Pozostałe należności	25 842	1 572	513	0	27 927
8	Krótkoterminowe aktywa finansowe	19 455	0	4 308	0	23 763
9	Rozliczenia międzyokresowe	2 324	2	1 207	(354)	3 179
10	Środki pieniężne i ich ekwiwalenty	3 012	2 132	332	0	5 476
11	Kapitał zakładowy	2 085	150	36 121	(6 740)	31 616
12	Pozostałe kapitały	26 252	1 992	10 686	(6 121)	32 809
13	Zakumulowany wynik finansowy, w tym:	4 467	(512)	3 234	(3 520)	3 669
14	- zysk/(strata) z lat ubiegłych	0	0	(383)	283	(100)
15	- zysk/(strata) netto bieżącego okresu	4 467	(512)	3 617	(3 803)	3 769
16	Inne pasywa długoterminowe	0	0	4	0	4
17	Zobowiązania handlowe	34 050	15 150	12 756	(42 910)	19 046
18	Zobowiązania z tytułu podatku dochodowego od osób prawnych	290	0	0	0	290
19	Pozostałe zobowiązania krótkoterminowe	12 403	745	891	0	14 039
20	Przychody ze sprzedaży produktów i usług	91 276	109 765	570	(97 524)	104 087
21	Pozostałe przychody i zyski operacyjne	9 347	0	2 423	0	11 770
22	Koszty operacyjne	(95 020)	(110 593)	(13 539)	97 749	(121 403)
23	Pozostałe koszty i straty operacyjne	(121)	(25)	0	107	(39)
24	Zysk (strata) ze sprzedaży jednostek zależnych	0	0	0	0	0
25	Wynik ze sprzedaży pozostałych aktywów finansowych	0	0	0	0	0
26	Zysk (strata) z wyceny aktywów finansowych wycenianych w wartości godziwej przez wynik finansowy	0	0	0	0	0

27	Zysk (strata) z wyceny nieruchomości inwestycyjnych, odpisy z tytułu utraty wartości nakładów poniesionych na nieruchomościach inwestycyjnych	0	0	0	0	0
28	Pozostałe przychody i zyski z inwestycji	104	0	4 442	(4546)	0
29	Pozostałe koszty i straty z inwestycji	(208)	(19)	(184)	411	0
30	Przychody finansowe z działalności operacyjnej	1339	911	220	0	2470
31	Koszty finansowe z działalności operacyjnej	(1398)	(551)	(46)	0	(1995)
32	Zysk (strata) netto okresu	4 467	(512)	3 617	(3803)	3 769

L.p.	Wyszczególnienie - IIIQ2014	DETAL	WHOLESALE	OTHER	KOREKTY KONSOLIDACYJNE	Skonsolidowane dane Grupy Kapitałowej PSG S.A. 30.09.2014 r.
1	Rzeczowe aktywa trwałe	21 908	77	291	0	22 276
2	Inwestycje w nieruchomości	0	0	6 991	0	6 991
3	Akcje i udziały w jednostkach zależnych	0	0	31 036	(31 036)	0
4	Zapasy	59	0	0	0	59
5	Należności handlowe	43 101	25 570	18 426	(36 051)	51 046
6	Należności z tytułu podatku dochodowego od osób prawnych	0	73	11	0	84
7	Pozostałe należności	14 975	4 469	574	0	20 018
8	Krótkoterminowe aktywa finansowe	4 067	0	3 904	0	7 971
9	Rozliczenia międzyokresowe	4 146	34	100	(488)	3 792
10	Środki pieniężne i ich ekwiwalenty	1 995	2 619	322	0	4 936
11	Kapitał zakładowy	2 085	150	36 116	(6 735)	31 616
12	Pozostałe kapitały	20 904	1 620	7 380	(6 716)	23 188
13	Zakumulowany wynik finansowy, w tym:	10 234	(946)	676	(3 513)	6 451
14	- zysk/(strata) z lat ubiegłych	81	(166)	(647)	155	(577)
15	- zysk/(strata) netto bieżącego okresu	9 129	(745)	2 312	(3 668)	7 028
16	Inne pasywa długoterminowe	12	0	46	0	58
17	Zobowiązania handlowe	39 092	23 649	9 190	(36 051)	35 880
18	Zobowiązania z tytułu podatku dochodowego od osób prawnych	2 292	0	0	0	2 292
19	Pozostałe zobowiązania krótkoterminowe	6 825	771	158	0	7 754
20	Przychody ze sprzedaży produktów i usług	179 772	108 520	452	(102 122)	186 622
21	Pozostałe przychody i zyski operacyjne	1 451	0	2 615	(1)	4 065
22	Koszty operacyjne	(170 475)	(109 361)	(8 101)	102 355	(185 582)
23	Pozostałe koszty i straty operacyjne	(75)	0	3	72	0
24	Zysk (strata) ze sprzedaży jednostek zależnych	0	0	0	0	0
25	Wynik ze sprzedaży pozostałych aktywów finansowych	0	0	0	0	0
26	Zysk (strata) z wyceny aktywów finansowych wycenianych w wartości godziwej przez wynik finansowy	0	0	0	0	0

27	Zysk (strata) z wyceny nieruchomości inwestycyjnych, odpisy z tytułu utraty wartości nakładów poniesionych na nieruchomościach inwestycyjnych	0	0	0	0	0
28	Pozostałe przychody i zyski z inwestycji	220	0	4140	(4 360)	0
29	Pozostałe koszty i straty z inwestycji	(24)	(79)	(285)	388	0
30	Przychody finansowe z działalności operacyjnej	387	669	95	0	1 151
31	Koszty finansowe z działalności operacyjnej	(1064)	(494)	(56)	0	(1 614)
32	Zysk (strata) netto okresu	9 129	(745)	2 312	(3 668)	7 028

15. Koszty działalności operacyjnej

Wyszczególnienie	01.01.2015 30.09.2015 (niebadane)	01.07.2015 30.09.2015 (niebadane)	01.01.2014 30.09.2014 (niebadane)	01.07.2014 30.09.2014 (niebadane)
Amortyzacja	(3 145)	(1 142)	(7 474)	(2 522)
Zużycie materiałów i energii	(1 078)	(451)	(1 046)	(374)
Usługi obce	(103 522)	(23 337)	(169 026)	(52 646)
Podatki i opłaty	(1 494)	(387)	(1 021)	(456)
Wynagrodzenia i świadczenia na rzecz pracowników	(5 461)	(1 941)	(4 240)	(1 593)
Pozostałe koszty rodzajowe	(117)	(33)	(129)	(48)
Koszt własny sprzedanych produktów, towarów i materiałów oraz usług	(6 586)	(2 219)	(2 646)	(987)
Pozostałe koszty i straty operacyjne	(39)	(7)	0	1
Koszty ogółem	(121 442)	(29 517)	(185 582)	(58 625)

16. Pozostałe przychody i zyski operacyjne

POZOSTAŁE PRZYCHODY I ZYSKI OPERACYJNE	01.01.2015 30.09.2015 (niebadane)	01.07.2015 30.09.2015 (niebadane)	01.01.2014 30.09.2014 (niebadane)	01.07.2014 30.09.2014 (niebadane)
Zysk ze zbycia niefinansowych aktywów trwałych	0	0	24	0
Otrzymane dotacje	336	199	130	44
Pozostałe	11 434	4 945	3 912	1 034
Korekty konsolidacyjne	0	0	(1)	0
Razem	11 770	5 144	4 065	1 078

POZOSTAŁE KOSZTY I STRATY OPERACYJNE	01.01.2015 30.09.2015 (niebadane)	01.07.2015 30.09.2015 (niebadane)	01.01.2014 30.09.2014 (niebadane)	01.07.2014 30.09.2014 (niebadane)
Spisane należności nieściągalne	(25)	0	0	0
Pozostałe	(14)	(7)	(1)	0
Naliczony odpis amortyzacji firmy Cool47	(107)	(36)	(71)	0
Korekty konsolidacyjne	107	36	72	1
Razem	(39)	(7)	0	1

17. Przychody i koszty finansowe

Przychody finansowe	01.01.2015 30.09.2015 (niebadane)	01.07.2015 30.09.2015 (niebadane)	01.01.2014 30.09.2014 (niebadane)	01.07.2014 30.09.2014 (niebadane)
Odsetki	1 581	648	503	215
Pozostałe przychody finansowe	889	(121)	648	242
Korekty konsolidacyjne	0	0	0	0
Razem	2 470	527	1 151	457

Koszty finansowe	01.01.2015 30.09.2015 (niebadane)	01.07.2015 30.09.2015 (niebadane)	01.01.2014 30.09.2014 (niebadane)	01.07.2014 30.09.2014 (niebadane)
Odsetki	(1 385)	(615)	(1 008)	(228)
Pozostałe koszty finansowe	(610)	(448)	(606)	(568)
Korekty konsolidacyjne	0	0	0	0
Razem	(1 995)	(1 063)	(1 614)	(796)

18. Zapasy

Wyszczególnienie	30.09.2015 (niebadane)	31.12.2014 (badane)
Materiały i towary	531	522
Produkcja w toku i wyroby gotowe	0	0
Odpisy aktualizujące	0	0
Razem	531	522

19. Należności

Wyszczególnienie	30.09.2015 (niebadane)	31.12.2014 (badane)
Należności handlowe	39 628	53 848
Należności z tytułu bieżącego podatku dochodowego (PDOP)	441	16
Pozostałe należności	27 927	18 965
Razem należności brutto	67 996	72 829
Odpisy aktualizujące	(2 129)	(2 129)
Razem	65 867	70 700

NALEŻNOŚCI	30.09.2015 (niebadane)	31.12.2014 (badane)
a) należności krótkoterminowe (brutto)	67 996	72 829
b) należności długoterminowe (brutto)	0	0
Należności brutto, razem	67 964	72 829
c) odpisy aktualizujące	2 129	2 129
Należności netto, razem	65 867	70 700

SPECYFIKACJA ODPISÓW AKTUALIZUJĄCYCH	30.09.2015 (niebadane)	31.12.2014 (badane)
Odpisy na należności handlowe	2 129	2 129
Odpisy na pozostałe należności krótkoterminowe	0	0
Odpisy na należności długoterminowe	0	0
Odpisy aktualizujące, razem	2 129	2 129

ZMIANA STANU ODPISÓW AKTUALIZUJĄCYCH	30.09.2015 (niebadane)	31.12.2014 (badane)
Stan odpisów aktualizujących na początek okresu	2 129	0
a) zwiększenia (z tytułu)	0	2 129
- odpisy aktualizujące utworzone w ciężar wyniku	0	2 129
- pozostałe zwiększenia (np. w związku z połączeniem z inną jednostką)	0	0
b) zmniejszenia (z tytułu)	0	0
- wykorzystanie odpisów aktualizujących (spisanie należności w korespondencji z odpisami aktualizującymi)	0	0
- rozwiązanie odpisów aktualizujących przez wynik	0	0

- pozostałe zmniejszenia	0	0
Stan odpisów aktualizujących na koniec okresu	2 129	2 129

SPECYFIKACJA NALEŻNOŚCI KRÓTKOTERMINOWYCH INNYCH NIŻ HANDLOWE	30.09.2015 (niebadane)	31.12.2014 (badane)
Należności z tytułu podatków (z wyjątkiem PDOP), ceł, ubezpieczeń zdrowotnych i społecznych	14 852	9 469
Należności z tytułu podatku dochodowego od osób prawnych (PDOP)	441	16
Pozostałe	13 075	9 496
Należności krótkoterminowe brutto, razem	28 368	18 981
Odpisy aktualizujące	0	0
Należności krótkoterminowe netto, razem	28 368	18 981

20. Rozliczenia międzyokresowe

Wyszczególnienie (Aktywa)	30.09.2015 (niebadane)	31.12.2014 (badane)
Długoterminowe rozliczenia międzyokresowe (aktywa z tytułu odroczonego podatku dochodowego)	33	33
Krótkoterminowe rozliczenia międzyokresowe, w tym:	3 179	9 239
Ubezpieczenia majątkowe	267	38
Zakupione usługi	1 914	7 483
Rozrachunki z tytułu VAT	0	1 326
Pozostałe	998	392
Razem	3 179	9 272

21. Środki pieniężne i ich ekwiwalenty

Środki pieniężne i ich ekwiwalenty	30.09.2015 (niebadane)	31.12.2014 (badane)
a) środki pieniężne na rachunkach bankowych	1 477	3 333
- na rachunkach bieżących	1 353	595
- depozyty terminowe	124	2 738
b) środki pieniężne na rachunkach inwestycyjnych	2 008	2 541
c) środki pieniężne w kasie	497	543
d) weksle i inne środki pieniężne	1 494	5 739
Środki pieniężne i inne aktywa pieniężne, razem	5 476	12 156

22. Kapitał zakładowy na dzień bilansowy

Akcjonariusz	Liczba akcji	Wartość nominalna akcji (zł)	Udział procentowy
W Investments S.A.	10 370 081	10 370 081,00	32,80 %
Al Awael Investments Limited	7 000 000	7 000 000,00	22,14 %
Pozostali	14 246 021	14 246 021,00	45,06 %
RAZEM	31 616 102	31 616 102,00	100 %

KAPITAŁ ZAKŁADOWY					
Seria/emisja	Rodzaj akcji	Rodzaj uprzywilejowania akcji	Liczba akcji	Wartość serii/emisji wg wartości nominalnej	Data rejestracji
I emisja	na okaziciela	zwykłe	14 000 000	14 000 000	2008-12-30
II emisja	na okaziciela	zwykłe	10 500 000	10 500 000	2009-03-10
III emisja	na okaziciela	zwykłe	4 500 000	4 500 000	2009-11-30
IV emisja	na okaziciela	zwykłe	400 000	400 000	2009-12-21
V emisja	na okaziciela	zwykłe	2 216 102	2 216 102	2014-07-21
		RAZEM	31 616 102	31 616 102	

23. Kredyty i pożyczki

Wyszczególnienie	30.09.2015 (niebadane)	31.12.2014 (badane)
Kredyty i pożyczki krótkoterminowe	33 409	12 683
- kredyty bankowe	33 353	12 480
- pożyczki otrzymane	56	203
Kredyty i pożyczki długoterminowe	8 812	16 691
- kredyty bankowe	8 812	16 691
Razem	42 221	29 374

24. Zobowiązania z tytułu leasingu finansowego

Zobowiązania z tytułu leasingu finansowego	30.09.2015 (niebadane)	31.12.2014 (badane)
a) do 1 roku	59	51
b) powyżej 1 roku do 5 lat	4	26
c) powyżej 5 lat	0	0
Zobowiązania z tytułu leasingu finansowego	63	77

25. Pozostałe zobowiązania długoterminowe i inne pasywa

Inne pasywa długoterminowe	30.09.2015 (niebadane)	31.12.2014 (badane)
- zobowiązania budżetowe (z wyjątkiem PDOP)	0	0
- zobowiązania wobec pracowników	0	0
- zobowiązania inwestycyjne	0	0
- pozostałe	0	0
Pozostałe zobowiązania długoterminowe i inne pasywa, razem	0	0

26. Zobowiązania krótkoterminowe

Wyszczególnienie	30.09.2015 (niebadane)	31.12.2014 (badane)
Zobowiązania handlowe	19 046	49 355
Zobowiązania z tytułu bieżącego podatku dochodowego (PDOP)	290	1 165
Pozostałe zobowiązania	14 039	5 599
Razem	33 375	56 119

Pozostałe zobowiązania – wyszczególnienie	30.09.2015 (niebadane)	31.12.2014 (badane)
Zobowiązania budżetowe	12 580	4 289
Zobowiązania z tyt. zawartych umów leasingowych - część krótkoterminowa	59	51
Zobowiązania wobec pracowników z tytułu wynagrodzeń i pozostałe	7	4
Pozostałe zobowiązania	1 393	1 255
Razem	14 039	5 599

27. Informacje o utworzeniu, zwiększeniu, wykorzystaniu i rozwiązaniu rezerw

	31.12.2014 (badane)	Utworzenie	Wykorzystanie	Rozwiązanie	30.09.2015 (niebadane)
Pozostałe rezerwy	2	0	(2)	0	0

28. Informacje o rezerwach i aktywach z tytułu odroczonego podatku dochodowego

	31.12.2014 (badane)	Zmiana	30.09.2015 (niebadane)
Aktywa z tytułu odroczonego podatku dochodowego	33	0	33
Rezerwa z tytułu odroczonego podatku dochodowego	0	0	0

29. Podatek dochodowy

Podatek dochodowy	01.01.2015 – 30.09.2015 (niebadane)	01.01.2014 - 31.12.2014 (badane)
Bieżący podatek dochodowy	(852)	(2 034)
Bieżące obciążenie z tytułu podatku dochodowego	(852)	(2 034)
Korekty dotyczące bieżącego podatku dochodowego z lat ubiegłych	0	0
Odroczony podatek dochodowy	0	(76)
Związany z powstaniem i odwróceniem się różnic przejściowych	0	(76)
Związany z obniżeniem stawek podatku dochodowego	0	0
Łącznie obciążenie podatkowe	(852)	(2 110)

30. Cykliczność, sezonowość Grupy w prezentowanym okresie

Działalność Spółek Grupy Kapitałowej nie ma charakteru cyklicznego czy sezonowego.

31. Działalność zaniechana

W trakcie trzech kwartałów 2015 roku Spółki Grupy nie zaniechały żadnej działalności.

32. Ujawnienie pozostałych dochodów całkowitych

Nie wystąpiły żadne elementy pozostałych dochodów całkowitych.

33. Inwestycje w jednostki zależne i stowarzyszone

Zmiana wartości bilansowej portfela inwestycyjnego	Akcje i udziały w pozostałych jednostkach	Pozostałe aktywa finansowe	Razem
Wartość bilansowa na 01.01.2015 r.	2	2 338	2 340
a. Zwiększenia (z tytułu)	0	252	252
- zakup	0	252	252
- wycena / naliczenie odsetek	0	0	0
- rozwiązanie odpisów z tytułu utraty wartości	0	0	0
- inne	0	0	0
b. Zmniejszenia (z tytułu)	0	0	0
- sprzedaż/zapłata	0	0	0
- wycena / zapłata odsetek	0	0	0
- inne	0	0	0
- korekty konsolidacyjne	0	0	0
Wartość na dzień 30.09.2015 r.	2	2 590	2 592

Zmiana wartości bilansowej portfela inwestycyjnego	Akcje i udziały w pozostałych jednostkach	Pozostałe aktywa finansowe	Razem
Wartość bilansowa na 01.01.2014 r.	21	1 380	1 401
a. Zwiększenia (z tytułu)	0	958	958
- zakup	0	958	958
- wycena / naliczenie odsetek	0	0	0
- rozwiązanie odpisów z tytułu utraty wartości	0	0	0
- inne	0	0	0
b. Zmniejszenia (z tytułu)	(19)	0	(19)
- sprzedaż/zapłata	0	0	0
- wycena / zapłata odsetek	(19)	0	(19)
- inne	0	0	0
Wartość na dzień 31.12.2014 r.	2	2 338	2 340

34. Opis czynników i zdarzeń, w szczególności o nietypowym charakterze, mający istotny wpływ na osiągnięte wyniki finansowe

Emitent wykazuje przychody ze sprzedaży usług oraz z tytułu obsługi spółek zależnych. Po 3 kwartałach 2015 roku przychody jednostkowe ze sprzedaży i zyski operacyjne wyniosły 588 tys. zł zaś koszty operacyjne 2.189 tys. zł. Zysk netto po 3 kwartałach 2015 roku osiągnął poziom 2.907 tys. zł, na co wpływ miała wypłacona przez spółki zależne dywidenda w wysokości 4.135 tys. zł. W związku z faktem nieprowadzenia przez Emitenta działalności operacyjnej, zasadnym jest rozpatrywanie wyników Emitenta wyłącznie przez pryzmat wyników skonsolidowanych.

Emitent nieprzerwanie kontynuuje dotychczasowy model działalności, który lokuje go jako podmiot dominujący Grupy Kapitałowej PSG, który zarządza, nadzoruje, świadczy usługi spółkom zależnym oraz dokonuje operacji finansowych w ramach całej organizacji. W omawianym okresie Emitent nie dokonał w ramach Grupy Kapitałowej PSG operacji lub transakcji finansowych, które wpłynęłyby istotnie na jej działalność.

W omawianym okresie sytuacja w spółkach zależnych Emitenta przedstawiała się następująco (w niniejszym punkcie, informacje dotyczące wyników finansowych poszczególnych spółek są prezentowane w ujęciu jednostkowym, bez wyłączeń konsolidacyjnych, zaś porównania do poprzednich okresów opierają się na estymacjach i analizach zarządu w oparciu o historyczne dane księgowe).

TelePolska Sp. z o.o.

Spółka koncentruje się na podwyższeniu standardów obsługi i utrzymaniu bazy abonenckiej. Po 3 kwartałach 2015 roku zanotowała spadek przychodów ogółem w porównaniu do analogicznego okresu w roku poprzednim o ok. 27%. Spowodowane jest to ograniczeniem akcji akwizycyjnej (obecnie większy wysiłek w tym zakresie podejmowany jest w innej spółce z grupy kapitałowej, Telekomunikacja dla Domu Sp. z o.o.) oraz działaniami konkurencji w tym grupy Orange aktywnej w obszarze tzw. *anti-churn'u*. TelePolska Sp. z o.o. pozostaje aktywna w obszarze działalności charytatywnej i CSR, realizując program Społecznego Operatora Telekomunikacyjnego (SOT), który z sukcesem działa od kilku lat.

Telekomunikacja dla Domu Sp. z o.o.

Spółka realizuje plan sprzedaży koncentrując się na klientach indywidualnych. Ich liczba systematycznie rośnie. W stosunku do liczby klientów na 31.12.2014 r. wzrost ten wyraża się wartością blisko 60%. Spółka systematycznie powiększa liczbę abonentów oraz wprowadziła do oferty nową usługę „Mobilny Dom”, dzięki której pozyskała kilkuset nowych klientów dla których usługa telekomunikacyjna realizowana jest w oparciu o infrastrukturę operatorów mobilnych. Warto podkreślić, że spółka rozpoczęła działalność operacyjną w czerwcu 2014 roku, zaś jej wyniki obciążone są głównie przez koszty procesu pozyskiwania i obsługi klienta.

Twoja Telekomunikacja Sp. z o.o.

Spółka realizuje koncentruje się na sprzedaży oferty do klientów indywidualnych. Z racji krótkiego okresu operacyjnej działalności nie odnotowała znaczących przychodów, należy jednak podkreślić, że jej baza abonencka systematycznie rośnie.

DID Sp. z o.o.

DID niezmiennie kontynuuje aktywność w obszarze pozyskiwania zamówień z sektora administracji publicznej. Po 3 kwartałach 2015 r. spółka wygrała kilkadziesiąt przetargów na świadczenie usług telekomunikacyjnych na rzecz podmiotów sektora publicznego. Do klientów spółki w trzecim kwartale br. dołączyli między innymi: Zakład Gospodarowania Nieruchomościami w Dzielnicy Praga-Północ m.st. Warszawy z siedzibą w Warszawie (118 tys. zł), Izba Celna w Szczecinie (104 tys. zł), Biuro Rzecznika Praw Pacjenta (82 tys. zł), Komenda Wojewódzka Policji w Poznaniu (76 tys. zł), Powiatowa Stacja Sanitarno - Epidemiologiczna w Dąbrowie Górniczej, Wojewódzki Inspektorat Ochrony Środowiska Poznań, Komenda Wojewódzka Policji w Białymstoku a także Orange Polska S.A. (w ramach niewielkiego przetargu o wartości 23 tys. zł).

DID kontynuuje także powiększanie bazy klienckiej o nowych najemców obsługiwanych obiektów komercyjnych i niezmiennie przygotowuje projekty związane z obsługą nowych obiektów komercyjnych oraz rezydencjalnych. Po 3 kwartałach 2015 roku, firma zanotowała jednak spadek sprzedaży w porównaniu do analogicznego okresu roku ubiegłego o ok. 31%. Powodem była słabsza sprzedaż oraz świadoma rezygnacja z kilku dotychczasowych, nisko marżowych kontraktów.

Teltraffic Sp. z o.o.

Spółka kontynuuje realizację swoich podstawowych działań w zakresie obsługi telekomunikacyjnego ruchu hurtowego. Po 3 kwartałach 2015 roku w porównaniu do analogicznego okresu roku ubiegłego spółka odnotowała spadek sprzedaży o ok. 33%. Powodem była zarówno słabsza sprzedaż, jak i świadoma rezygnacja z kilku dotychczasowych, nisko marżowych kontraktów.

e-Telko Sp. z o.o.

Spółka kontynuuje realizację swoich podstawowych działań skupiając się na zwiększeniu sprzedaży do dotychczasowych klientów oraz poszerzaniu bazy resellerów. Po 3 kwartałach 2015 r. spółka dokonała rewizji obowiązujących kontraktów i zrezygnowała z realizacji kilku z nich ograniczając tym samym działalność w segmencie hurtu telekomunikacyjnego co przełożyło się na spadek przychodów w omawianym okresie w porównaniu do analogicznego okresu roku ubiegłego o ok. 36%.

Polska Energetyka Pro Sp. z o.o.

Spółka w omawianym półroczu systematycznie zwiększała sprzedaż energii elektrycznej do gospodarstw domowych (taryfa G) oraz nadal koncentruje się poszerzeniu możliwości sprzedażowych. W stosunku do stanu na 31.12.2014 r. liczba odbiorców oferty energetycznej spółki zwiększyła się o przeszło 30% zaś wartość sprzedaży, blisko czterokrotnie. Oferta spółki jest konkurencyjna cenowo, jak również oferuje wartość dodaną w postaci możliwości wyboru wariantu umowy z gwarancją stałej ceny.

Mail-Box Sp. z o.o. oraz New Age Ventures Sp. z o.o.

W obu spółkach nie wystąpiły żadne istotne zdarzenia wymagające osobnego komentarza. Spółka nie osiągnęła jeszcze istotnych przychodów ani wyników finansowych.

35. Informacja dotycząca zmiany w klasyfikacji aktywów finansowych w wyniku zmiany celu lub wykorzystania

W prezentowanym okresie sprawozdawczym Spółki Grupy Kapitałowej nie dokonywały zmian w klasyfikacji aktywów finansowych w wyniku zmiany celu lub wykorzystania.

36. Informacja dotycząca emisji, wykupu i spłaty nie udziałowych i kapitałowych papierów wartościowych

W okresie sprawozdawczym Spółki Grupy nie dokonały emisji, wykupu bądź spłaty nie udziałowych papierów wartościowych.

37. Informacje dotyczące wypłaconej (lub zadeklarowanej) dywidendy łącznie i w przeliczeniu na jedną akcję z podziałem na akcje zwykłe i uprzywilejowane

W prezentowanym okresie sprawozdawczym Spółka Dominująca Polish Services Group S.A. nie wypłaciła dywidendy oraz nie zadeklarowała wypłaty dywidendy.

38. Zobowiązania warunkowe

Na dzień 30.09.2015 roku Emitent oraz spółki Grupy udzieliły poręczeń za kredyty zawarte przez TelePolska Sp. z o.o., e-Telko Sp. z o.o. i Polish Services Group S.A. oraz linię gwarancyjną E-Telko Sp. z o.o. Wartość podpisanych umów kredytowych na dzień 30.09.2015 r. wynosi 54,5 mln zł (kwota wykorzystana to 42,2 mln zł), zaś wartość linii gwarancyjnej wynosi 1,2 mln zł. Poręczenia udzielone są maksymalnie do dwukrotności wartości umów kredytowych oraz linii gwarancyjnej.

39. Informacje dotyczące zmian zobowiązań warunkowych lub aktywów warunkowych, które nastąpiły od czasu zakończenia ostatniego roku obrotowego

Od zakończenia ostatniego roku obrotowego, spółki Grupy PSG SA podpisały z ALIOR BANK SA następujące umowy lub aneksy do umów kredytowych:

- umowa z TelePolska Sp. z o.o. o kredyt nieodnawialny w kwocie 15 mln zł, który konsoliduje dotychczasowe trzy umowy kredytowe w kwocie 9 mln, 6 mln i 4 mln zł
- aneks do umowy o kredyt w rachunku bieżącym z TelePolska Sp. z o.o., który zwiększa przyznany limit z kwoty 3 mln zł do kwoty 8 mln zł
- aneks do umowy o kredyt w rachunku bieżącym z E-TELKO Sp. z o.o., który zwiększa przyznany limit z kwoty 6,0 mln zł do kwoty 10,0 mln zł.
- aneks do umowy o kredyt nieodnawialny zabezpieczony hipoteką przeznaczony na finansowanie zakupu nieruchomości na ul. Żaryna z Tele-Polska Sp. z o.o. zwiększający pierwotną kwotę kredytu z 5,0 mln zł do 5,6 mln zł.
- aneks do umowy o kredyt inwestycyjny przeznaczony na finansowanie zakupu nieruchomości na ul. Naruszewicza pomiędzy z Tele-Polska Sp. z o.o. zwiększający pierwotną kwotę kredytu z 6,1 mln zł do 9,2 mln zł.

Spółki z Grupy Kapitałowej Polish Services Group S.A. udzieliły poręczeń maksymalnie do dwukrotności wartości wyżej wymienionej kwoty zawartych umów kredytowych i aneksów.

40. Stanowisko Zarządu w sprawie możliwości zrealizowania wcześniej publikowanych prognoz wyników na dany rok

W dniu 29 sierpnia 2015 roku Emitent opublikował raportem ESPI nr 39/2015 zaktualizowane skonsolidowane prognozy finansowe na rok 2015 w odniesieniu do przychodów, EBITDA oraz zysku netto. Prognozy na rok 2015 wyrażają się następującymi wartościami:

Wyszczególnienie	Prognoza 2015
Przychody i zyski operacyjne	273,0 mln zł
EBITDA	18,0 mln zł
Zysk netto	10,0 mln zł

Po 3 kwartałach br. realizacja prognoz na 2015 rok przedstawia się następująco:

- w odniesieniu do przychodów 46,0%,
- w odniesieniu do wartości EBITDA 40,5%
- w odniesieniu do wyniku netto 37,7%

W związku z powyższym Emitent przewiduje możliwość istotnej korekty prognoz całorocznych, przede wszystkim w odniesieniu do wartości przychodów oraz w dalszej kolejności w zakresie wyniku EBITDA oraz zysku netto. Korekta zostanie podana do wiadomości publicznej osobny raportem bieżącym, tak jak miało to miejsce dotychczas.

41. Wskazanie Akcjonariuszy posiadających bezpośrednio lub pośrednio przez podmioty zależne co najmniej 5% ogólnej liczby głosów

Na dzień 30.09.2015 lista Akcjonariuszy posiadających bezpośrednio lub pośrednio co najmniej 5% ogólnej liczby głosów kształtowała się następująco:

Akcjonariusz	Liczba akcji	Liczba głosów	Udział w kapitale	Udział w głosach
W Investments S.A.	10.370.081	10.370.081	32,80%	32,80%
Al Awael Investments Limited	7.000.000	7.000.000	22,14%	22,14%

42. Zestawienie stanu posiadania akcji Spółki lub uprawnień do nich przez osoby zarządzające i nadzorujące, wraz ze wskazaniem zmian w stanie posiadania

Na dzień 30.09.2015r. osobami zarządzającymi lub nadzorującymi, które posiadają akcje Emitenta były:

Bernhard Friedl (Prezes Zarządu) – 300.000 akcji Emitenta dających prawo do 0,95% ogólnej liczby akcji i głosów

Mark Montoya (Członek Zarządu) – 300.000 akcji Emitenta dających prawo do 0,95% ogólnej liczby akcji i głosów

Bartłomiej Gajecki (Członek Zarządu) – 300.000 akcji Emitenta dających prawo do 0,95% ogólnej liczby akcji i głosów.

43. Wskazanie postępowań sądowych toczących się przed sądem, organem właściwym dla postępowania arbitrażowego lub organem administracji publicznej

Na dzień 30.09.2015 roku toczą się postępowania sądowe z powództwa wytoczonego przez spółki Grupy Kapitałowej Polish Services Group S.A. na łączną kwotę powództwa 1.366 tys. zł. Jednocześnie przeciwko Spółkom Grupy toczą się postępowania sądowe na łączną kwotę powództwa 4.531 tys. zł, z czego największą wartość stanowi postępowanie sądowe wobec UKE o nałożeniu kary pieniężnej w wysokości 1.936 tys. zł. na spółkę zależną Emitenta TelePolska Sp. z o.o.

44. Informacje o zawarciu przez Emitenta lub jednostki zależnej jednej lub wielu transakcji z podmiotami powiązanymi

Pozycja Sprawozdania z Sytuacji Finansowej PSG	DID Sp. z o.o.	PSG S.A.	E-Telko Sp. z o.o.	Tele Polska Sp. o.o.	Polska Energetyka Pro Sp. z o.o.	Mail-Box Sp. z o.o.	TdD Sp. z o.o.	TellTraffic Sp. o.o.	Twoja Telekomunikacja Sp. z o.o.	Razem
AKTYWA										
B.2 Należności handlowe	1	5	7 061	3 216	4	0	0	10	0	10 297
B.5.3 Udzielone pożyczki	0	5 825	0	0	0	0	0	0	0	5 825
B.4 Pozostałe należności	0	10 164	0	14 248	262	2 114	0	0	0	26 788
ZOBOWIĄZANIA										
H.1 Zobowiązania handlowe	3 189	4	3 220	4	0	0	43	3 835	2	10 297
H.5 Kredyty i pożyczki	0	0	596	0	1 902	14	2 814	469	30	5 825
H.3 Pozostałe zobowiązania	0	7 660	13 250	0	639	0	250	4 937	52	26 788

Pozycja Sprawozdania z Całkowitych Dochodów PSG	DID Sp. z o.o.	PSG S.A.	E-Telko Sp. z o.o.	Tele Polska Sp. o.o.	Polska Energetyka Pro Sp. z o.o.	Mail-Box Sp. z o.o.	TdD Sp. z o.o.	TellTraffic Sp. o.o.	Twoja Telekomunikacja Sp. z o.o.	Razem
PRZYCHODY										
A.1 Przychody netto ze sprzedaży towarów i materiałów	0	0	0	0	0	0	0	0	0	0
A.2 Przychody netto ze sprzedaży produktów i usług	19 011	535	56 325	21 547	4	0	0	102	0	97 524
A.3 Pozostałe przychody i zyski operacyjne	0	0	0	0	0	0	0	0	0	0
KOSZTY										
B.1.1 Zużycie mat. i energii	0	0	0	0	0	0	0	0	0	0
B.1.2. Usługi obce	(2 206)	(179)	(40 260)	(11 125)	(232)	(1)	(2 870)	(40 627)	(24)	97 524
B.1.4. Pozostałe koszty i straty operacyjne	0	0	0	0	0	0	0	0	0	0

45. Zawarte przez spółkę lub jednostkę od niego zależną transakcji z podmiotami powiązаныmi, jeżeli jedno lub łącznie są one istotne i zostały zawarte na innych warunkach niż rynkowe

Spółki Grupy Kapitałowej nie zawierały istotnych umów z jednostkami powiązаныmi na warunkach odbiegających od warunków rynkowych.

46. Informacje o zawarciu przez Spółkę poręczeń kredytu lub pożyczki lub udzieleniu gwarancji – łącznie jednemu podmiotowi lub jednostce zależnej od tego podmiotu, jeżeli łączna wartość istniejących poręczeń lub gwarancji stanowi równowartość co najmniej 10% kapitałów własnych emitenta

Od czasu zakończenia ostatniego roku obrotowego spółki zależne Emitenta zaciągnęły lub odnowiły kredyty na łączną kwotę 47,8 mln zł. Spółki z Grupy Kapitałowej Polish Services Group S.A., w tym Emitent, udzieliły poręczeń maksymalnie do dwukrotności wartości zawartych umów kredytowych.

47. Opis czynników i zdarzeń mających wpływ na osiągnięty zysk lub poniesione straty Grupy

Zarząd konsekwentnie realizuje politykę optymalizacji kosztów, intensyfikacji działań sprzedażowych oraz utrzymywania wysokiej aktywności zwłaszcza w segmencie detalicznym biznesu. Zarząd Emitenta podjął decyzję o weryfikacji umów związanych z hurtem telekomunikacyjnym, czego konsekwencją jest zmniejszenie przychodów realizowanych w segmencie hurtowym po 3 kwartałach 2015 roku. U podstaw tej decyzji leżało potrzeba ograniczenia ryzyka kursowego oraz ryzyka należności i konieczność większej koncentracji na segmencie detalicznym biznesu. Sytuacja ta będzie miała miejsce zapewne w kolejnych kwartałach. Z drugiej strony Grupa intensywnie zwiększa bazę klientów indywidualnych zarówno w obszarze telco, jak i energii elektrycznej. Koszty akwizycji w tym obszarze w dużej mierze determinują wyniki finansowe Grupy. Grupa uzyskuje korzystniejsze marże osiąmane z kontraktów z klientami biznesowymi oraz indywidualnymi w porównaniu do kontraktów hurtowych. Przychody krajowe odgrywają i będą odgrywać coraz większe znaczenie w wolumenie sprzedaży Grupy Kapitałowej PSG.

Porównanie wyników za 3 kwartały 2015r. do 3 kwartałów 2014r.

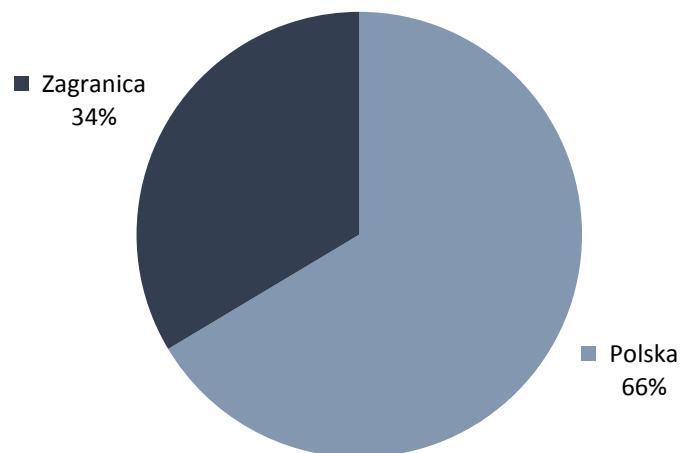
Wyszczególnienie	3Q 2015	3Q 2014	Zmiana
Przychody i zyski operacyjne	125 588	195 998	-35,9%
EBITDA	7 291	17 890	-59,2%
Zysk netto	3 769	7 028	-46,4%

Grupa Kapitałowa Emitenta po 3 kwartałach 2015 roku osiągnęła słabsze wyniki w porównaniu do analogicznego okresu 2014 roku, na co wpłynęło przede wszystkim:

- niższe przychody w sekcji hurtu na skutek planowanej i zapowiadanej optymalizacji portfela kontraktów;
- komercyjne wdrożenie projektu sprzedaży gazu, co jest związane z dodatkowymi nakładami finansowymi;
- zmiana technologiczna w obsłudze klientów telco na infrastrukturę mobilną, co pociągnęło za sobą dodatkowe inwestycje m.in. w sprzęt telekomunikacyjny.

Grupa utrzymuje znaczący potencjał sprzedażowy oraz możliwość realizowania wysokich marż w obszarze klienta indywidualnego. W tym kontekście, możliwości związane z pojawieniem się nowych produktów w ofercie Grupy Kapitałowej PSG powinny powodować poprawę wyników w tym segmencie w długim okresie.

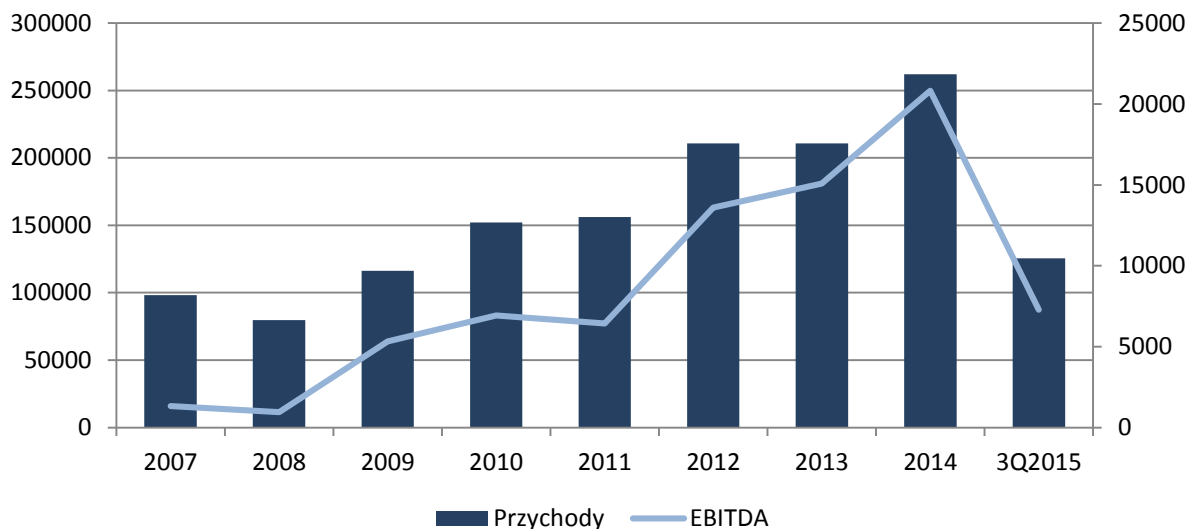
Struktura skonsolidowanych przychodów w 3 kwartałach 2015 r.



Region	Przychody i zyski operacyjne
Polska	83 413 tys. zł
Zagranica	42 175 tys. zł

Przychody zagraniczne realizowane są przez spółki zależne Emitenta: Teltraffic Sp. z o.o. oraz e-Telko Sp. z o.o. Sprzedaż zagraniczna koncentruje się na hurtowych usługach telekomunikacyjnych świadczonych głównie przez spółkę Teltraffic Sp. z o.o. innym operatorom telekomunikacyjnym z zagranicy. Grupa nadal zamierza utrzymywać swoją obecność na rynkach zagranicznych z uwagi na relatywnie niski koszt pozyskania kontraktów i korzyści biznesowe jakie płyną z obsługi dużych wolumenów ruchu telekomunikacyjnego dla Grupy Kapitałowej PSG, między innymi dla części detalicznej działalności, w której spółki zależne Emitenta mogą oferować korzystniejsze stawki lub osiągać wyższe marże. W długim terminie, udział usług hurtowych w przychodach grupy będzie jednak nadal malał. Ma to związek z optymalizacją portfela klientów, ograniczaniem ryzyka kursowego oraz z powodu skutecznej ekspansji w wysoko marżowym segmencie detalicznym i wejściem na rynek sprzedaży energii elektrycznej i gazu do gospodarstw domowych z jednej strony i systematycznych obniżek stawek MTR z drugiej. W takich warunkach utrudnione jest utrzymanie długofalowo polityki zrównoważonego rozwoju obu obszarów działalności grupy. Taka sytuacja ma jednak także pozytywny wydźwięk, ponieważ oznacza zmniejszoną ekspozycję na ryzykowną w opinii wielu inwestorów działalność (ryzyko związane z należnościami i różnicami kursowymi przy jednocześnie niskiej marżowości) oraz odsłania rzeczywistą rentowność części detalicznej prowadzonego biznesu.

Skonsolidowane przychody oraz EBITDA w latach 2007-3Q2015 w tys. zł



Wyszczególnienie	2007	2008	2009	2010	2011	2012	2013	2014	3Q2015
Przychody i zyski operacyjne	98 225	79 695	116 227	152 151	156 207	210 834	210 644	262 087	125 588
EBITDA	1 325	960	5 324	6 923	6 429	13 601	15 076	20 822	7 291

(dane w tys. zł)

48. Podstawowe wskaźniki finansowe

Niższe wyniki finansowe po 3 kwartałach 2015 w porównaniu do 3 kwartałów 2014 wpłynęły niekorzystnie na wskaźniki rentowności. Wskaźniki płynności utrzymują się na lepszych poziomach niż w poprzednich okresach, zaś wskaźniki zadłużenia mają wartości zbliżone do ubiegłorocznych. Emitent liczy, iż w ostatnim kwartale 2015 roku, nastąpi poprawa wartości wskaźników, w tym wskaźników rentowności.

Wskaźniki rentowności

Wyszczególnienie	2008	2009	2010	2011	2012	2013	2014	3Q2015
Rentowność sprzedaży netto	-0,68%	0,67%	2,30%	1,79%	2,48%	3,63%	3,85%	3,00%
Marża zysku EBITDA	1,20%	4,58%	4,55%	4,11%	6,45%	7,15%	7,94%	5,81%
Zwrot z kapitału własnego	-3,84%	2,55%	10,24%	7,54%	12,50%	15,27%	15,70%	5,54%
Stopa zwrotu z aktywów	-1,37%	0,99%	5,46%	3,80%	5,14%	5,67%	6,52%	2,56%

Wskaźniki płynności

Wyszczególnienie	2008	2009	2010	2011	2012	2013	2014	3Q2015
Kapitał pracujący (dane w tys. zł)	4 603	7 956	8 736	13 110	12 825	19 071	30 875	28 418
Wskaźnik płynności bieżącej	1,18	1,17	1,30	1,36	1,22	1,26	1,42	1,40
Wskaźnik płynności szybkiej	1,15	1,15	1,28	1,25	1,14	1,17	1,29	1,35

Wskaźniki zadłużenia

Wyszczególnienie	2008	2009	2010	2011	2012	2013	2014	3Q2015
Wskaźnik zadłużenia ogólnego	0,64	0,61	0,47	0,50	0,59	0,63	0,58	0,54
Wskaźnik zadłużenia kapitału własnego	0	0	0	0,22	0,36	0,52	0,46	0,62

Wskaźniki rynkowe

Wyszczególnienie	2009	2010	2011	2012	2013	2014	3Q2015
Cena akcji / Zysk netto	74,50	16,85	13,65	12,01	8,65	2,28	5,62
Cena akcji / Wartość księgowa	1,86	1,73	1,02	1,50	1,32	0,44	0,31

Zastosowane wzory do wyliczenia wskaźników finansowych

Wskaźniki rentowności

- Rentowność sprzedaży netto (ROS) = zysk netto / przychody i zyski operacyjne
- Marża zysku EBITDA = (zysk operacyjny + amortyzacja) / przychody i zyski operacyjne
- Stopa zwrotu z kapitału własnego (ROE) = zysk netto / kapitał własny
- Stopa zwrotu z aktywów (ROA) = zysk netto / aktywa

Wskaźniki płynności

- Kapitał pracujący = aktywa obrotowe (krótkoterminowe) - zobowiązania krótkoterminowe
- Wskaźnik płynności bieżącej = aktywa obrotowe (krótkoterminowe) / zobowiązania krótkoterminowe
- Wskaźnik płynności szybkiej = (aktywa obrotowe – zapasy - rozliczenia międzyokresowe) / zobowiązania krótkoterminowe

Wskaźniki zadłużenia

- Wskaźnik zadłużenia ogólnego = (zobowiązania długoterminowe + zobowiązania krótkoterminowe) / aktywa
- Dług / kapitał własny = oprocentowane kredyty bankowe, dłużne papiery wartościowe / kapitały własne

Wskaźniki rynkowe

- Cena akcji / zysk netto (P/E) = cena akcji / zysk netto na akcję
- Cena akcji / wartość księgowa (P/BV) = cena akcji / wartość księgowa na akcję
- Wartość księgowa na akcję = (aktywa – zobowiązania) / liczba akcji
- Cena akcji Emitenta (TPH) z dnia 31.12.2010 = 2,01 zł
- Cena akcji Emitenta (TPH) z dnia 31.12.2011 = 1,30 zł
- Cena akcji Emitenta (TPH) z dnia 31.12.2012 = 2,14 zł
- Cena akcji Emitenta (TPH) z dnia 31.12.2013 = 2,25 zł
- Cena akcji Emitenta (TPH) z dnia 30.12.2014 = 0,93 zł
- Cena akcji Emitenta (TPH) z dnia 30.09.2015 = 0,67 zł

49. Informacje o odpisach aktualizujących z tytułu utraty wartości aktywów finansowych, rzeczowych aktywów trwałych, wartości niematerialnych lub innych aktywów oraz odwróceniu takich odpisów

W prezentowanym okresie sprawozdawczym Spółki Grupy Kapitałowej nie zawiązywały odpisów aktualizujących z tytułu utraty wartości aktywów finansowych, rzeczowych aktywów trwałych, wartości niematerialnych lub innych aktywów.

50. Informacje o istotnych transakcjach nabycia i sprzedaży rzeczowych aktywów trwałych

W prezentowanym okresie sprawozdawczym Spółki Grupy Kapitałowej nie dokonały istotnych transakcji nabycia i sprzedaży rzeczowych aktywów trwałych.

51. Informacje o istotnym zobowiązaniu z tytułu dokonania zakupu rzeczowych aktywów trwałych

Podpisane w dniu 30.03.2015 r. umowy oraz aneksy do umów kredytowych z ALIOR BANK SA, które zostały opisane w pkt 6 i 39 niniejszego sprawozdania, skutkowały ustanowieniem hipotek umownych na nieruchomościach należących do TelePolska Sp. z o.o. położonych na ul. Naruszewicza 27 oraz Żaryna 7A. w Warszawie do kwoty 56.679 tys. zł. Informacja o wpisie ww. hipotek została opublikowana przez Spółkę RB ESPI NR 6/2015 z dnia 30.04.2015r.

52. Informacje o istotnych rozliczeniach z tytułu spraw sądowych

W okresie trzech kwartałów 2015 roku nie nastąpiły rozliczenia istotnych spraw sądowych.

53. Wskazanie zdarzeń, które wystąpiły po dniu na który sporządzono półroczne skrócone skonsolidowane sprawozdanie finansowe, nieujętych w tym sprawozdaniu, a mogących w znaczący sposób wpłynąć na przyszłe wyniki

Po zakończeniu okresu śródrocznego nie miały miejsca istotne zdarzenia, które nie zostałyby odzwierciedlone w poniższym raporcie śródrocznym.

54. Cele i zasady zarządzania ryzykiem finansowym

W przypadku Polish Services Group S.A. ryzyka związane z prowadzoną działalnością dotyczą przede wszystkim terminowości spłat udzielonych pożyczek oraz należności od spółek Grupy kapitałowej Polish Services Group. Mając jednak na uwadze fakt, iż ich sytuacja finansowa jest dobra, a każda z nich posiada płynność niezbędną dla prowadzenia swej działalności ryzyko to jest praktycznie minimalne.

W kontekście Grupy Kapitałowej Emitenta poniższa lista przedstawia najistotniejsze czynniki ryzyka oraz informację o stopniu narażenie na nie przez spółki Grupy Kapitałowej:

Ryzyko związane z konkurencją i modelem biznesowym Grupy

Spółka oraz jej podmioty zależne, działające w charakterze alternatywnych operatorów telekomunikacyjnych działają na rynku narażonym na silną presję ze strony konkurentów. Nasilenie działań konkurencji może obejmować zarówno walkę cenową jak i rozbudowę oferty usług o usługi, których nie oferują inni konkurencji (np. łączenie oferty usług telefonii mobilnej i stacjonarnej). Nie można również wykluczyć systematycznego narastania presji konkurencyjnej oraz wzrostu znaczenia efektu skali, który wpływałby na rozwój tendencji do koncentracji oraz przejmowania udziałów w rynku, na którym działa Spółka i jego podmioty zależne, przez inne podmioty działające w branży telekomunikacyjnej. W obliczu nasilającej się konkurencji i potencjalnej koncentracji branży niewykluczone jest ryzyko obniżania marż przez podmioty chcące agresywnie zwiększać swój udział w rynku. W celu ograniczenia niekorzystnego wpływu ryzyka konkurencji Zarząd Spółki realizuje strategię dywersyfikacji świadczonych usług oraz na bieżąco śledzi poziom generowanych marż, konkurencyjność cenową swej oferty, a także działania konkurencji.

Ryzyko wpływu źródeł finansowania na wyniki finansowe Spółki

Realizacja planów inwestycyjnych i strategii rozwoju Spółki wymaga nakładów finansowych, w części pochodzących ze środków pozyskanych z planowanej emisji akcji oraz środków własnych. Ze względu na zmienność otoczenia gospodarczego oraz koniunktury na polskim rynku kapitałowym istnieje ryzyko przesunięcia harmonogramu oraz parametrów emisji akcji. Zmiany te mogą wiązać się z koniecznością pozyskania zewnętrznych środków finansowych, w tym w formie kredytów, pożyczek i umów leasingowych. Dzięki niskim wskaźnikom zadłużenia ewentualne wykorzystanie dźwigni finansowej powinno pozytywnie wpłynąć na efektywność prowadzonej przez Spółkę działalności, jednakże to może mieć wpływ na wzrost kosztów finansowych i spadek zysków netto Spółki.

Ryzyko związane z koncentracją sprzedaży w segmencie usług terminacji ruchu głosowego

Istotnym składnikiem przychodów Spółki są przychody generowane przez Spółkę zależną - Teltraffic Sp. z o.o. Zdecydowana większość przychodów Teltraffic pochodzi z usług terminacji ruchu głosowego. Teltraffic prowadzi swą działalność w oparciu o umowy z grupą kilkudziesięciu międzynarodowych operatorów telekomunikacyjnych. W związku z charakterem usług terminacji ruchu głosowego istnieje ryzyko, iż strukturalne zmiany w obrębie tego obszaru rynku telekomunikacyjnego oraz trudności w dostosowaniu strategii Teltraffic do zmieniających się warunków rynkowych mogą mieć wpływ na poziom przychodów oraz zysków Teltraffic, co może w istotny sposób wpływać na przychody i zyski Spółki. W celu minimalizacji ryzyka koncentracji przychodów Spółki oraz podmioty od niego zależne na bieżąco monitorują wyniki sprzedaży oraz modyfikują strategię rozwoju w celu rozwoju oferty innych usług.

Ryzyko związane z rozbudową oferty świadczonych usług

Sektor telekomunikacyjny, w którym działa Grupa Kapitałowa charakteryzuje się szybkim rozwojem wspieranym postępowaniem technologicznym oraz kolejnymi inwestycjami w rozbudowę i modyfikację infrastruktury. Elementem strategii Grupy Kapitałowej jest rozwój i dostosowywanie oferty do zmian rynkowych polegający na rozbudowie obecnie posiadanych oraz wdrażaniu nowych usług. Realizacja strategii Grupy Kapitałowej wiązać się będzie z koniecznością ponoszenia kosztów inwestycji w tym na rozbudowę posiadanej infrastruktury technicznej. Rozwój obecnie świadczonych usług oraz rozbudowa oferty o nowe elementy wiąże się z ryzykiem technicznym, czasowym

oraz inwestycyjnym, które mogą skutkować niższymi niż przewidywane zwrotami z poniesionych nakładów. W celu minimalizacji powyższego ryzyka Spółka podejmuje działania inwestycyjne w oparciu o analizę historycznych trendów oraz analizę planowanych nakładów inwestycyjnych.

Ryzyko związane ze zmianami prawa telekomunikacyjnego

Prawo telekomunikacyjne należy do jednej z najbardziej dynamicznych dziedzin prawa. Jego zmienność związana jest przy tym w dużej mierze z szybkim rozwojem technologii telekomunikacyjnych. Ewentualne zmiany prawa telekomunikacyjnego w przyszłości mogłyby skutkować ograniczeniem możliwości wykonywania niektórych usług przez spółki Grupy Kapitałowej albo koniecznością poniesienia znacznych nakładów związanych z dostosowaniem się do nowych rozwiązań. Celem ograniczenia tego ryzyka Zarząd Spółki na bieżąco monitoruje planowane zmiany prawa telekomunikacyjnego, z odpowiednim wyprzedzeniem dostosowując strategię Spółki i jego grupy do takich zmian.

Ryzyko niekorzystnych zmian przepisów podatkowych oraz interpretacji organów podatkowych

Niestabilność i nieprzejrzystość polskiego systemu podatkowego, spowodowana zmianami przepisów i niespójnymi interpretacjami prawa podatkowego, stosunkowo nowe przepisy regulujące zasady opodatkowania, wysoki stopień sformalizowania regulacji podatkowych oraz rygorystyczne przepisy sankcyjne mogą powodować niepewność w zakresie ostatecznych efektów podatkowych podejmowanych przez Emitenta decyzji finansowych. Istnieje ryzyko zmian przepisów podatkowych, które mogą spowodować wzrost efektywnych obciążeń fiskalnych i w rezultacie wpłynąć na obniżenie wartości aktywów oraz pogorszenie wyników finansowych Emitenta. Do tej kategorii ryzyka należy także dodać możliwość funkcjonowania różnych, czasem sprzecznych interpretacji podatkowych odnośnie działalności realizowanych przez grupę kapitałową.

Ryzyko wynikające z korzystania z infrastruktury telekomunikacyjnej innych operatorów

Istotną cechą działalności Spółki i jego podmiotów zależnych jest wykorzystywanie infrastruktury telekomunikacyjnej innych operatorów, w tym głównie Orange S.A. Istnieje zatem ryzyko uzależnienia jakości świadczonych usług od jakości i warunków współpracy z innymi operatorami. Ograniczenie nakładów w rozwój infrastruktury, wystąpienie awarii lub czasowego pogorszenia jakości usług innych operatorów mogą mieć istotny wpływ na dostępność i jakość usług dla klientów końcowych oraz przyszłe wyniki Grupy Kapitałowej. Zniszczenie się powyższych ryzyk mogłoby również skutkować roszczeniami ze strony klientów. Należy zaznaczyć, iż opisane powyżej ryzyko ma charakter systemowy i dotyczy wszystkich operatorów alternatywnych działających na rynku.

Ryzyko związane z działalnością na rynku sprzedaży energii elektrycznej

Działalność spółki zależnej Emitenta w zakresie sprzedaży energii elektrycznej, Polskiej Energetyka Pro Sp. z o.o. jest w znacznej mierze uzależniona od terminowych i stałych dostaw niektórych usług od osób trzecich. Dotyczą one usług typu *back-office* zwłaszcza w zakresie realizacji procedur wdrażania klienta, akwizycji nowych klientów, sprzedaży energii elektrycznej do dotychczasowych klientów grupy, którym świadczone są obecnie usługi telekomunikacyjne. Dodatkowo Polska Energetyka Pro kupuje energię, którą odsprzedaje co wiąże się z terminową i właściwą realizacją zamówień przez dostawców, jak również z należytych wykonaniem usług towarzyszących, takich jak np. bilansowanie. Brak lub opóźnienie w świadczeniu takich usług przez osoby trzecie w sposób niezgodny z wymogami Polskiej Energetyki Pro oraz spółek grupy kapitałowej Emitenta, może w sposób istotny, niekorzystnie wpłynąć na działalność spółki i grupy kapitałowej PSG. W wyniku zaistnienia powyższych okoliczności Polska Energetyka Pro może być zmuszona do zmiany dostawcy takich usług, do poniesienia nieoczekiwanych dodatkowych kosztów a w skrajnym przypadku może dojść do przerwania ciągłości działalności. Powyższe

okoliczności mogą wywrzeć wpływ nie tylko na samą spółkę Polska Energetyka Pro ale także na pozostałe podmioty grupy kapitałowej Emitenta. Podobnie jak w przypadku działalności grupy kapitałowej Emitenta na rynku telekomunikacyjnym, tak w przypadku działalności na rynku sprzedaży energii elektrycznej, działalność ta jest monitorowana i kontrolowana przez organy administracyjne, zwłaszcza pod kątem relacji przedsiębiorcy z masowym konsumentem, którego zbiorowe interesy reprezentuje przede wszystkim Urząd Ochrony Konkurencji i Konsumentów. Urząd ten może wszczynać kontrole i postępowania, które w przypadku stwierdzenia naruszeń lub na skutek odmiennej interpretacji szczegółowych przepisów prawa, mogą zakończyć się nałożeniem na spółkę istotnych kar pieniężnych. Spółka może odwoływać się od decyzji Prezesa UOKiK do Sądu Ochrony Konkurencji i Konsumentów, jednakże decyzje te choć niekoniecznie muszą stanowić bezpośrednie obciążenie finansowe dla spółki, mogą wiązać się z koniecznością zmian w procesie sprzedaży, obsługi klienta a w skrajnych przypadkach modyfikacją przyjętego modelu biznesowego, co z kolei może przełożyć się na realizację przyjętej strategii. Polska Energetyka Pro Sp. z o.o. jest narażona na ryzyko zmienności cen na rynku hurtowym energii elektrycznej i ma ograniczone możliwości zarządzania średnio- i długoterminowym ryzykiem cen energii elektrycznej. Ryzyko to może być zmniejszone poprzez zawieranie długoterminowych umów na zakup energii elektrycznej, jednakże działanie to wymaga zaangażowania znacznych środków finansowych. W związku z postępującą liberalizacją krajowego rynku energii elektrycznej i coraz większą jego otwartością na mechanizmy konkurencji, podmiot zależny Emitenta, Polska Energetyka Pro Sp. z o.o. działa w warunkach zwiększonej konkurencji. Od 1 lipca 2007 roku wszyscy odbiorcy energii elektrycznej mają prawo do swobodnego wyboru sprzedawcy energii elektrycznej. Nie można wykluczyć, że konkurencyjne przedsiębiorstwa w walce o jak największy udział w rynku skoncentrują się na walce ceną co w konsekwencji może doprowadzić do znacznych obniżek cen energii elektrycznej dla użytkowników końcowych. Rosnący poziom konkurencyjności może mieć także niekorzystny wpływ na działalność spółki nie tylko z powodu presji cenowej wywieranej przez konkurencję, ale także w kontekście edukacji użytkowników końcowych, którzy mogą otrzymywać informacje od sprzedawców prezentowane w różny sposób, co może prowadzić do niezrozumienia aktualnej oferty rynkowej i oferty Polskiej Energetyki Pro przez potencjalnego klienta końcowego. Prowadzone przez spółkę zależną Emitenta Polska Energetyka Pro Sp. z o.o. działalność wymaga posiadania koncesji na obrót energią elektryczną oraz zezwoleń administracyjnych. Utrzymanie posiadania koncesji i zezwoleń, oraz przedłużanie ich ważności jest czynnikiem warunkującym możliwość kontynuacji działalności spółki w obecnym zakresie. Cofnięcie, nieprzedłużenie lub odmowa wydania nowych może niekorzystnie wpłynąć na działalność prowadzoną przez Spółkę i jej sytuację finansową lub wyniki jej działalności.

Ryzyko związane z rynkami, na których Grupa Kapitałowa prowadzi swoją działalność

Koniunktura w sektorze telekomunikacyjnym, w którym działa Grupa Kapitałowa, jest wypadkową wielu czynników, takich jak czynniki ekonomiczne, wzrost gospodarczy, poziom zamożności społeczeństwa, poziom wydatków konsumpcyjnych, postęp technologiczny, regulacje prawne, czynniki demograficzne. Sytuacja w sektorze telekomunikacyjnym jest czynnikiem zewnętrznym, na który spółki Grupy Kapitałowej nie mają wpływu. Mimo, iż sektor telekomunikacyjny, w którym działa Grupa Kapitałowa ma charakter antycykliczny to niekorzystne zmiany koniunktury w sektorze telekomunikacyjnym w Polsce lub w krajach, z którymi Grupa Kapitałowa prowadzi wymianę handlową mogą mieć wpływ na przychody oraz wyniki finansowe Grupy.

Grupa Kapitałowa prowadzi następujące działania w celu ograniczenia podatności na opisane powyżej ryzyka:

- dywersyfikacja oferty usług - strategia ta polega na świadczeniu przez spółki Grupy Kapitałowej szeregu usług na rynku telekomunikacyjnym, co ma na celu uniezależnienie spółek Grupy Kapitałowej od zmian w poszczególnych segmentach rynku;
- dywersyfikacja odbiorców na rynku polskim oraz na rynkach zagranicznych;

- konserwatywna polityka w zakresie zadłużenia Grupy Kapitałowej Emitenta oraz nacisk na efektywność kosztową.

Ryzyko rynkowe

Grupa Kapitałowa narażona jest na ryzyko stóp procentowych w związku z zawartymi umowami leasingu finansowego oraz umowami kredytowymi/pożyczkowymi. Zarządzanie ryzykiem stóp procentowych koncentruje się na zminimalizowaniu wahań przepływów odsetkowych z tytułu zobowiązań finansowych oprocentowanych zmienną stopą procentową.

Ryzyko kredytowe

Grupa Kapitałowa w sposób ciągły monitoruje zaległości klientów w regulowaniu płatności, analizując ryzyko kredytowe indywidualnie lub w ramach poszczególnych klas aktywów określonych ze względu na ryzyko kredytowe. Dodatkowo Grupa dokonuje transakcji z kontrahentami o potwierdzonej wiarygodności.

Ryzyko płynności

Grupa Kapitałowa zarządza ryzykiem płynności poprzez monitorowanie terminów płatności oraz zapotrzebowania na środki pieniężne w zakresie obsługi krótkoterminowych płatności oraz długoterminowego zapotrzebowania na gotówkę na podstawie prognoz przepływów pieniężnych. Zapotrzebowanie na gotówkę porównywane jest z dostępnymi źródłami pozyskania środków oraz konfrontowane jest z inwestycjami wolnych środków.

55. Informacja o instrumentach finansowych

Aktywa finansowe	Wartość bilansowa		Wartość godziwa	
	30.09.2015	31.12.2014	30.09.2015	31.12.2014
Aktywa finansowe – akcje / udziały	0	0	0	0
Aktywa finansowe dostępne do sprzedaży	0	0	0	0
Instrumenty finansowe utrzymywane do terminu wymagalności	2 590	2 338	2 590	2 338
Aktywa finansowe wyceniane w wartości godziwej przez wynik finansowy	2	2	2	2
Należności handlowe	37 499	51 719	37 499	51 719
Pozostałe należności	27 927	18 965	27 927	18 965
Pożyczki udzielone	21 650	10 144	21 650	10 144
Środki pieniężne	5 476	12 156	5 476	12 156
Aktywa zaklasyfikowane jako przeznaczone do sprzedaży	0	0	0	0

Zobowiązania finansowe	Wartość bilansowa		Wartość godziwa	
	30.09.2015	31.12.2014	30.09.2015	31.12.2014
Oprocentowane kredyty bankowe i pożyczki, w tym:	42 221	29 374	42 221	29 374
- długoterminowe	8 812	16 691	8 812	16 691
- krótkoterminowe	33 409	12 683	33 409	12 683
Leasing Finansowy i dłużne papiery wartościowe:	63	77	63	77
- długoterminowe	4	26	4	26
- krótkoterminowe	59	51	59	51
Zobowiązania handlowe	19 046	49 355	19 046	49 355
Pozostałe zobowiązania długo- i krótkoterminowe	14 270	6 713	14 270	6 713

56. Zarządzanie kapitałem

Wyszczególnienie	30.09.2015 (niebadane)	31.12.2014 (badane)
Oprocentowane kredyty i pożyczki	42 221	29 374
Zobowiązania z tytułu leasingu, handlowe oraz pozostałe zobowiązania	33 379	56 145
Minus środki pieniężne i ich ekwiwalenty	5 476	12 156
Zadłużenie netto	70 124	73 363
Kapitał własny	68 094	64 325
Kapitał razem	68 094	64 325
Kapitał i zadłużenie netto	138 218	137 688
Wskaźnik dźwigni	50,73%	53,28%

57. Informacje o zmianie sposobu wyceny instrumentów finansowych wycenianych w wartości godziwej

W prezentowanym okresie sprawozdawczym nie dokonano zmiany sposobu wyceny instrumentów finansowych wycenianych w wartości godziwej.

58. Informacje o niespłaceniu kredytu lub pożyczki lub naruszeniu istotnych postanowień umowy, kredytu lub pożyczki, w odniesieniu do których nie podjęto żadnych działań naprawczych do końca okresu sprawozdawczego

W okresie trzech kwartałów 2015 r. nie wystąpiły naruszenia istotnych postanowień umowy, kredytu lub pożyczki.

59. Informacje dotyczące liczby osób zatrudnionych przez Emitenta oraz pozostałe Spółki zależne, w przeliczeniu na pełne etaty

I.p.	Nazwa spółki	Stan 30.09.2015
1.	Polish Services Group S.A.	12
2.	TelePolska Sp. z o.o.	35,6
3.	DID Sp. z o.o.	20
4.	E-Telko Sp. z o.o.	20
5.	Teltraffic Sp. z o.o.	0
6.	Mail-Box Sp. z o.o.	0
7.	Polska Energetyka Pro Sp. z o.o.	35
8.	Telekomunikacja dla Domu Sp. z o.o.	15
9.	New Age Ventures Sp. z o.o.	0
10.	Twoja Telekomunikacja Sp. z o.o.	0
	RAZEM	137,6

60. Informacje o wynagrodzeniach, premiach i nagrodach dla osób wchodzących w skład organów zarządzających i nadzorujących

Wynagrodzenia w Polish Services Group S.A.:

Wyszczególnienie	01.01.2015 – 30.09.2015 (niebadane)	01.01.2014 - 31.12.2014 (badane)
Wynagrodzenia Zarządu	128	319
Bernhard Friedl	0	0
Mark Montoya	109	294
Bartłomiej Gajecki	19	25

Wynagrodzenia Organów Nadzoru	0	0
Adam Osiński	0	0
Arkadiusz Stryja	0	0
Przemysław Perka	0	0
Jarosław Grzechulski	0	0
Bartłomiej Wołyńczyk	0	0
Razem	128	319

Wynagrodzenia od jednostek zależnych:

Wyszczególnienie	01.01.2015 – 30.09.2015 (niebadane)	01.01.2014 - 31.12.2014 (badane)
Wynagrodzenia Zarządu	104	0
Bernhard Friedl	0	0
Mark Montoya	104	0
Bartłomiej Gajeccki	0	0
Wynagrodzenia Organów Nadzoru	0	8
Adam Osiński	0	0
Arkadiusz Stryja	0	8
Przemysław Perka	0	0
Jarosław Grzechulski	0	0
Bartłomiej Wołyńczyk	0	0
Razem	0	8

IV. ŚRÓDROCZNE SKRÓCONE JEDNOSTKOWE SPRAWOZDANIE FINANSOWE POLISH SERVICES GROUP S.A. (DAWNIEJ TELE-POLSKA HOLDING S.A.)

Sprawozdanie z sytuacji finansowej na 30.09.2015 r.

Jednostkowe sprawozdanie z sytuacji finansowej	30.09.2015 (niebadane)	31.12.2014 (badane)
Aktywa trwałe	31 580	31 716
Rzeczowe aktywa trwałe	183	258
Wartość firmy	0	0
Inne wartości niematerialne	351	417
Nieruchomości inwestycyjne	0	0
Akcje i udziały w jednostkach zależnych	31 046	31 041
Inwestycje w jednostkach współzależnych i stowarzyszonych	0	0
Aktywa finansowe wyceniane w wartości godziwej przez wynik finansowy	0	0
Aktywa finansowe dostępne do sprzedaży	0	0
Pożyczki udzielone	0	0
Instrumenty finansowe utrzymywane do terminu wymagalności	0	0
Aktywa z tytułu odroczonego podatku dochodowego	0	0
Pozostałe aktywa trwałe	0	0
Aktywa obrotowe	22 776	14 210
Zapasy	0	0
Należności handlowe	1 749	1 641
Należności z tytułu bieżącego podatku dochodowego (PDOP)	8	16
Pozostałe należności	2 547	276
Aktywa finansowe wyceniane w wartości godziwej przez wynik finansowy	2	2
Aktywa finansowe dostępne do sprzedaży	0	0
Pożyczki udzielone	10 131	9 975
Instrumenty finansowe utrzymywane do terminu wymagalności	8 067	2 177
Rozliczenia międzyokresowe	192	44
Środki pieniężne i ich ekwiwalenty	80	79
Aktywa zaklasyfikowane jako przeznaczone do sprzedaży	0	0
AKTYWA RAZEM	54 356	45 926

Jednostkowe sprawozdanie z sytuacji finansowej	30.09.2015 (niebadane)	31.12.2014 (badane)
Kapitały własne	45 140	42 233
Kapitał zakładowy	31 616	31 616
Kapitał zapasowy ze sprzedaży akcji powyżej ceny nominalnej	0	0
Akcje własne (wielkość ujemna)	0	0
Różnice kursowe z przeliczenia	0	0
Pozostałe kapitały	10 617	7 380
Niepodzielony wynik finansowy	0	0
Wynik finansowy bieżącego okresu	2 907	3 237
Zobowiązania i rezerwy długoterminowe	4	26
Kredyty i pożyczki	0	0
Zobowiązania finansowe, w tym z tytułu leasingu i dłużnych papierów wartościowych	4	26
Pozostałe zobowiązania długoterminowe	0	0
Rezerwy z tytułu odroczonego podatku dochodowego	0	0
Rezerwa na świadczenia pracownicze	0	0
Pozostałe rezerwy	0	0
Rozliczenia międzyokresowe przychodów	0	0
Inne pasywa długoterminowe	0	0
Zobowiązania i rezerwy krótkoterminowe	9 212	3 667
Kredyty i pożyczki	374	357
Zobowiązania finansowe wyceniane w wartości godziwej przez wynik finansowy	0	0
Zobowiązania finansowe, w tym z tytułu leasingu i dłużnych papierów wartościowych	59	51
Zobowiązania handlowe	355	147
Zobowiązania z tytułu bieżącego podatku dochodowego (PDOP)	0	0
Pozostałe zobowiązania krótkoterminowe	7 817	2 591
Rezerwa na świadczenia pracownicze	0	0
Pozostałe rezerwy	0	0
Rozliczenia międzyokresowe przychodów	607	521
Zobowiązania bezpośrednio związane z aktywami klasyfikowanymi jako przeznaczone do sprzedaży	0	0
PASYWA RAZEM	54 356	45 926

Jednostkowe sprawozdanie z zysków lub strat i innych całkowitych dochodów za okres 9 miesięcy zakończony 30.09.2015 r.

Jednostkowe sprawozdanie z całkowitych dochodów	01.01.2015 - 30.09.2015	01.07.2015 - 30.09.2015	01.01.2014 - 30.09.2014	01.07.2014 - 30.09.2014
Przychody ze sprzedaży	541	191	452	171
Przychody ze sprzedaży produktów i usług	541	191	452	171
Przychody ze sprzedaży towarów i materiałów	0	0	0	0
Koszty działalności operacyjnej	(2 189)	(717)	(2 301)	(760)
Amortyzacja	(153)	(46)	(99)	(34)
Zużycie materiałów i energii	(239)	(68)	(149)	(73)
Usługi obce	(1 172)	(432)	(1 187)	(346)
Podatki i opłaty	(40)	(16)	(65)	(31)
Wynagrodzenia i świadczenia na rzecz pracowników	(551)	(147)	(759)	(263)
Pozostałe koszty rodzajowe	(34)	(8)	(42)	(13)
Wartość sprzedanych towarów i materiałów	0	0	0	0
Zysk (strata) na sprzedaży	(1 648)	(526)	(1 849)	(589)
Pozostałe przychody operacyjne	47	17	43	8
Pozostałe koszty operacyjne	0	0	0	0
Zysk (strata) na działalności operacyjnej	(1 601)	(509)	(1 806)	(581)
Przychody finansowe	4 630	177	4 189	15
Koszty finansowe	(122)	(9)	(304)	(27)
Zysk (strata) przed opodatkowaniem	2 907	(341)	2 079	(593)
Podatek dochodowy	0	0	0	0
- Bieżący podatek dochodowy	0	0	0	0
- Odroczonego podatku dochodowego	0	0	0	0
Zysk (strata) netto z działalności kontynuowanej	2 907	(341)	2 079	(593)
Zysk (strata) z działalności zaniechanej	0	0	0	0
Zysk (strata) netto	2 907	(341)	2 079	(593)

Jednostkowe sprawozdanie z zysków lub strat i innych całkowitych dochodów	01.01.2015 - 30.09.2015	01.07.2015 - 30.09.2015	01.01.2014 - 30.09.2014	01.07.2014 - 30.09.2014
Pozostałe całkowite dochody	0	0	0	0
Suma dochodów całkowitych (w tym wynik netto bieżącego okresu)	2 907	(341)	2 079	(593)

Sprawozdanie ze zmian w jednostkowym kapitale własnym za okres 9 miesięcy zakończony 30.09.2015 r.

SPRAWOZDANIE ZE ZMIAN W JEDNOSTKOWYM KAPITALE WŁASNYM	Kapitał zakładowy	Akcje własne	Kapitał zapasowy	Kapitał z aktualizacji wyceny	Pozostałe kapitały rezerwowe	Zakumulowany wynik finansowy
Stan na 01.01.2015	31 616	0	3 436	0	3 944	3 237
a) zmiany przyjętych zasad (polityki) rachunkowości	0	0	0	0	0	0
b) korekty błędów podstawowych	0	0	0	0	0	0
Stan na 01.01.2015	31 616	0	3 436	0	3 944	3 237
Zysk/(strata) bieżącego okresu	0	0	0	0	0	2 907
a) zwiększenie z tytułu	0	0	3 237	0	0	0
- podział wyniku lat ubiegłych	0	0	3 237	0	0	0
b) zmniejszenia z tytułu	0	0	0	0	0	(3 237)
- podział wyniku z lat ubiegłych	0	0	0	0	0	(3 237)
Stan na 30.09.2015	31 616	0	6 673	0	3 944	2 907

SPRAWOZDANIE ZE ZMIAN W JEDNOSTKOWYM KAPITALE WŁASNYM	Kapitał zakładowy	Akcje własne	Kapitał zapasowy	Kapitał z aktualizacji wyceny	Pozostałe kapitały rezerwowe	Zakumulowany wynik finansowy
Stan na 01.01.2014	29 400	0	1 581	0	1 000	2 855
a) zmiany przyjętych zasad (polityki) rachunkowości	0	0	0	0	0	0
b) korekty błędów podstawowych	0	0	0	0	0	0
Stan na 01.01.2014	29 400	0	1 581	0	1 000	2 855
Zysk/(strata) bieżącego okresu	0	0	0	0	0	2 079
a) zwiększenie z tytułu	2 216	0	1 855	0	2 944	0
- podział wyniku lat ubiegłych	0	0	1 855	0	1 000	0
- emisja akcji serii E	2 216	0	0	0	1 944	0
b) zmniejszenia z tytułu	0	0	0	0	0	(2 855)
- podział wyniku z lat ubiegłych	0	0	0	0	0	(2 855)
Stan na 30.09.2014	31 616	0	3 436	0	3 944	2 079

Jednostkowe sprawozdanie z przepływów pieniężnych za okres 9 miesięcy zakończony 30.09.2015 r.

RACHUNEK PRZEPLÝWÓW PIENIĘŻNYCH		01.01.2015 - 30.09.2015	01.01.2014 - 30.09.2014
A	Przepływy środków pieniężnych z działalności operacyjnej		
I	Zysk (strata) przed opodatkowaniem	2 907	2 079
II	Korekty razem	(4 382)	(64)
1	Amortyzacja	153	99
2	Zysk (strata) z udziałów (akcji) w jednostkach stowarzyszonych	0	0
3	(Zyski)/straty z tytułu zmian wartości godziwej pozostałych aktywów finansowych wycenianych w wartości godziwej przez wynik finansowy	0	0
4	Zyski (straty) z tytułu różnic kursowych	0	0
5	Odsetki i udziały w zyskach (dywidendy)	(4 590)	(207)
6	Inne zyski/straty z inwestycji	0	(3 958)
7	Zmiana stanu rezerw	0	0
8	Zmiana stanu zapasów	0	0
9	Zmiana stanu należności	(277)	3 273
10	Zmiana stanu zobowiązań krótkoterminowych, z wyjątkiem pożyczek i kredytów	317	50
11	Zmiana stanu rozliczeń międzyokresowych	7	683
12	Inne korekty	0	0
13	Zapłacony podatek dochodowy	8	(4)
III	Przepływy pieniężne netto z działalności operacyjnej (I ± II)	(1 475)	2 015
B	Przepływy środków pieniężnych z działalności inwestycyjnej		
1	Wpływy / wydatki z tytułu wartości niematerialnych oraz rzeczowych aktywów trwałych	0	(374)
2	Wpływy / wydatki z inwestycji w nieruchomości	0	0
3	Wpływy / wydatki z tytułu inwestycji w jednostkach stowarzyszonych	0	0
4	Wpływy / wydatki z tytułu inwestycji w jednostkach zależnych i współzależnych	(5)	0
5	Wpływy / wydatki z tytułu inwestycji w pozostałych jednostkach	0	0
6	Otrzymane odsetki i udziały w zyskach (dywidendy)	2 035	3 332
7	Udzielenie i spłata pożyczek	329	(643)
8	Inne wpływy / wydatki inwestycyjne	(5 830)	(1 406)
III	Przepływy pieniężne netto z działalności inwestycyjnej (I-II)	(3 471)	909
C	Przepływy środków pieniężnych z działalności finansowej		
1	Wpływy netto z wydania udziałów (emisji akcji) i innych instrumentów kapitałowych oraz dopłat do kapitału	0	4 012
2	Zaciągnięte/spłacone kredyty i pożyczki	17	(27)
3	Wpływy / wydatki z tytułu emisji i wykupu dłużnych papierów wartościowych	4 945	0
4	Zapłacone dywidendy i inne wypłaty na rzecz właścicieli	0	0
5	Dokonane płatności zobowiązań z tytułu leasingu finansowego (część kapitałowa)	(15)	(23)
6	Zapłacone odsetki, w tym odsetki z tytułu leasingu finansowego	0	(6)
7	Inne wpływy/wydatki finansowe	0	(6 881)
III	Przepływy pieniężne netto z działalności finansowej (I-II)	4 947	(2 925)
D	Przepływy pieniężne netto, razem (A.III ± B.III ± C.III)	1	(1)
E	Środki pieniężne na początek okresu	79	77
F	Środki pieniężne na koniec okresu (F±D), w tym:	80	76

V. DODATKOWE INFORMACJE I OBJAŚNIENIA DO ŚRÓDROCZNEGO SKRÓCONEGO JEDNOSTKOWEGO SPRAWOZDANIA FINANSOWEGO

1. Dane porównawcze i okresy prezentowane w sprawozdaniu

Rokiem obrotowym Spółki jest rok kalendarzowy.

Sprawozdanie finansowe zawiera dane za okres od 1 stycznia 2015 r. do 30 września 2015 r. Dane porównawcze prezentowane są według stanu na dzień 30 września 2014 r., 31 grudnia 2014 r. dla sprawozdania z sytuacji finansowej, za okres 3 oraz 9 miesięcy zakończony 30 września 2014 r. dla sprawozdania z całkowitych dochodów, za okres 9 miesięcy zakończony 30 września 2014 r. dla sprawozdania ze zmian w kapitale własnym i sprawozdania z przepływów pieniężnych.

Zaprezentowane dane finansowe na dzień 30 września 2015 roku oraz za okres 9 miesięcy zakończony tą datą, jak również porównywalne dane finansowe za okres 9 miesięcy zakończony 30 września 2014 roku, zawarte w niniejszym jednostkowym sprawozdaniu finansowym Tele Polska Holding S.A. nie podlegały przeglądowi przez biegłego rewidenta. Zaprezentowane dane finansowe za okres 3 miesięcy zakończony 30 września 2015 roku, jak również porównywalne dane finansowe za okres 3 miesięcy zakończony 30 września 2014 roku, zawarte w niniejszym jednostkowym sprawozdaniu finansowym nie podlegały przeglądowi przez biegłego rewidenta. Dane na dzień 31 grudnia 2014 roku podlegały badaniu, a opinia biegłego rewidenta o sprawozdaniu finansowym za rok 2013 została wydana dnia 30.04.2015 r.

2. Istotne wartości oparte na profesjonalnym osądzie i szacunkach

W procesie stosowania zasad (polityki) rachunkowości wobec zagadnień podanych poniżej, największe znaczenie, oprócz szacunków księgowych, miał profesjonalny osąd Kierownictwa.

Stosując zasady rachunkowości obowiązujące w Spółce, kierownictwo Spółki jest zobowiązane do dokonywania szacunków, osądów i założeń dotyczących kwot wyceny poszczególnych składników aktywów i zobowiązań. Szacunki i związane z nimi założenia opierają się o doświadczenia historyczne i inne czynniki uznawane za istotne. Rzeczywiste wyniki mogą odbiegać od przyjętych wartości szacunkowych.

W okresie od 1 stycznia do 30 września 2015 roku objętym niniejszym śródrocznym skróconym jednostkowym sprawozdaniem finansowym nie nastąpiły istotne zmiany w zakresie zagadnień, wobec których w kolejnych okresach sprawozdawczych zastosowanie miał profesjonalny osąd Kierownictwa. Nie wystąpiły również istotne zmiany w zakresie pozycji, które obarczone są istotną niepewnością zmiany szacunków w okresie najbliższych 12 miesięcy.

Zgodnie z polityką rachunkowości Spółki, na każdy dzień bilansowy Zarząd ocenia, czy istnieją przesłanki wskazujące na to, że mogła nastąpić utrata wartości któregoś ze składników niefinansowych aktywów trwałych (w tym wartości firmy oraz inwestycji w jednostki zależne).

3. Oświadczenie o zgodności oraz podstawa sporządzenia

Niniejsze śródroczne skrócone sprawozdanie finansowe zostało sporządzone zgodnie z Międzynarodowymi Standardami Sprawozdawczości Finansowej („MSSF”) przyjętymi przez Unię Europejską, opublikowanymi i obowiązującymi na dzień 30 września 2015 roku, w szczególności zgodnie z Międzynarodowym Standardem Rachunkowości MSR 34 "Śródroczna sprawozdawczość finansowa". Na dzień zatwierdzenia niniejszego śródrocznego sprawozdania finansowego, biorąc pod uwagę toczący się w UE proces zatwierdzania standardów MSSF oraz charakter prowadzonej działalności, nie ma różnic między standardami MSSF stosowanymi przez Spółkę, a standardami MSSF zatwierdzonymi przez UE.

MSSF obejmują standardy i interpretacje zaakceptowane przez Radę Międzynarodowych Standardów Rachunkowości („RMSR”) oraz Komitet ds. Interpretacji Międzynarodowej Sprawozdawczości Finansowej („KIMSF”).

Przy sporządzaniu niniejszego śródrocznego skróconego sprawozdania finansowego pewne informacje oraz ujawnienia, które zgodnie z MSSF przyjętymi przez UE są zazwyczaj umieszczane w pełnym sprawozdaniu finansowym, zostały podane w formie skróconej lub pominięte zgodnie z treścią MSR 34. Z uwagi na to, niniejsze śródroczne skrócone sprawozdanie finansowe należy rozpatrywać łącznie z ostatnim pełnym jednostkowym sprawozdaniem finansowym Spółki sporządzonym za rok zakończony 31 grudnia 2014 roku oraz opublikowanym w dniu 30.04.2015 r.

4. Istotne zasady rachunkowości

Zasady rachunkowości przyjęte przy sporządzeniu niniejszego śródrocznego jednostkowego sprawozdania finansowego są zgodne z zasadami rachunkowości opisanymi w ostatnim pełnym sprawozdaniu finansowym Spółki sporządzonym zgodnie z MSSF za rok zakończony 31 grudnia 2014 roku.

Spółka zamierza przyjąć opublikowane, lecz nie obowiązujące do dnia publikacji niniejszego śródrocznego skróconego jednostkowego sprawozdania finansowego zmiany MSSF zgodnie z ich datą wejścia w życie. Oszacowanie wpływu zmian nowych MSSF na przyszłe jednostkowe sprawozdanie finansowe zostało przedstawione w jednostkowym sprawozdaniu finansowym za rok 2014.

Niniejsze śródroczne jednostkowe sprawozdanie finansowe sporządzone zostało w polskich złotych (zł). Polski złoty jest walutą funkcjonalną i sprawozdawczą Spółki. Wszystkie kwoty, o ile nie wskazano inaczej, zostały zaprezentowane w tysiącach złotych.

5. Zmiana danych prezentowanych we wcześniejszych okresach sprawozdawczych, zmiana zasad rachunkowości oraz korekty błędów

W niniejszym jednostkowym sprawozdaniu finansowym Spółka nie dokonała korekty błędu ani nie zmieniła zasad rachunkowości.

6. Założenie kontynuacji działalności gospodarczej

Niniejsze śródroczne skrócone jednostkowe sprawozdanie finansowe zostało sporządzone przy założeniu kontynuowania działalności gospodarczej przez Emitenta w okresie 12 miesięcy po dniu bilansowym, czyli po 30.09.2015 r. Zarząd Emitenta nie stwierdza na dzień podpisania sprawozdania istnienia faktów i okoliczności, które wskazywałyby na zagrożenia dla możliwości kontynuowania działalności przez Emitenta w okresie 12 miesięcy po dniu bilansowym na skutek zamierzonego lub przymusowego zaniechania bądź istotnego ograniczenia dotychczasowej działalności.

Do dnia sporządzenia sprawozdania finansowego za okres 01.01.2015 r. – 30.09.2015 r. nie wystąpiły zdarzenia, które nie zostały, a powinny być ujęte w księgach rachunkowych okresu sprawozdawczego. Jednocześnie w niniejszym sprawozdaniu finansowym nie występują istotne zdarzenia dotyczące lat ubiegłych.

7. Oświadczenie Zarządu

Zarząd Emitenta oświadcza, że według swej najlepszej wiedzy, zapewnił sporządzenie kwartalnego, skróconego sprawozdania finansowego oraz danych porównawczych zgodnie z obowiązującymi zasadami rachunkowości oraz sprawozdanie finansowe odzwierciedla w sposób prawdziwy, rzetelny i jasny wszystkie informacje istotne dla oceny sytuacji majątkowej i finansowej Emitenta na dzień 30.09.2015 r. jak też jego wyniku finansowego za okres od 01.01.2015 r. do 30.09.2015 r.

Niniejsze śródroczne skrócone jednostkowe sprawozdanie finansowe zostało przygotowane przy zastosowaniu zasad rachunkowości zgodnych z Międzynarodowymi Standardami Sprawozdawczości Finansowej, które zostały zatwierdzone przez Unię Europejską i mający zastosowanie do śródrocznej sprawozdawczości finansowej (MSR 34).

Zarząd jednostki dominującej ponosi odpowiedzialność za wykonywanie obowiązków w zakresie rachunkowości, określonych przepisami prawa.

Niniejsze śródroczne skrócone jednostkowe sprawozdanie finansowe zostało zatwierdzone do publikacji przez Zarząd Emitenta w dniu 09.11.2015 r.

8. Przychody ze sprzedaży (Segmenty)

L.p.	Wyszczególnienie - IIIQ2015	Segment inwestycyjny zarządzanie holdingiem PSG S.A.
1.	Rzeczowe aktywa trwałe	183
2.	Inwestycje w nieruchomości	0
3.	Akcje i udziały w jednostkach zależnych	31 046
4.	Zapasy	0
5.	Należności handlowe	1 749
6.	Należności z tytułu podatku dochodowego od osób prawnych	8
7.	Pozostałe należności	2 547
8.	Krótkoterminowe aktywa finansowe	18 200
9.	Rozliczenia międzyokresowe	192
10.	Środki pieniężne i ich ekwiwalenty	80
11.	Kapitał zakładowy	31 616
12.	Pozostałe kapitały	10 617
13.	Zakumulowany wynik finansowy, w tym:	2 907
14.	- zysk/(strata) z lat ubiegłych	0
15.	- zysk/(strata) netto bieżącego okresu	2 907
16.	Inne pasywa długoterminowe	4
17.	Zobowiązania handlowe	355
18.	Zobowiązania z tytułu podatku dochodowego od osób prawnych	0
19.	Pozostałe zobowiązania krótkoterminowe	7 876
20.	Przychody ze sprzedaży produktów i usług	541
21.	Pozostałe przychody i zyski operacyjne	47
22.	Koszty operacyjne	(2 189)
23.	Pozostałe koszty i straty operacyjne	0
24.	Przychody finansowe z działalności operacyjnej	4 630
25.	Koszty finansowe z działalności operacyjnej	(122)
26.	Zysk (strata) netto okresu	2 907

L.p.	Wyszczególnienie - IIIQ2014	Segment inwestycyjny zarządzanie holdingiem PSG S.A.
1.	Rzeczowe aktywa trwałe	285
2.	Inwestycje w nieruchomości	439
3.	Akcje i udziały w jednostkach zależnych	31 036
4.	Zapasy	0
5.	Należności handlowe	209
6.	Należności z tytułu podatku dochodowego od osób prawnych	11
7.	Pozostałe należności	1 295
8.	Krótkoterminowe aktywa finansowe	14 621
9.	Rozliczenia międzyokresowe	100
10.	Środki pieniężne i ich ekwiwalenty	76
11.	Kapitał zakładowy	31 616
12.	Pozostałe kapitały	7 380
13.	Zakumulowany wynik finansowy, w tym:	2 079
14.	- zysk/(strata) z lat ubiegłych	0
15.	- zysk/(strata) netto bieżącego okresu	2 079
16.	Inne pasywa długoterminowe	46
17.	Zobowiązania handlowe	304
18.	Zobowiązania z tytułu podatku dochodowego od osób prawnych	0
19.	Pozostałe zobowiązania krótkoterminowe	5 736
20.	Przychody ze sprzedaży produktów i usług	452
21.	Pozostałe przychody i zyski operacyjne	43
22.	Koszty operacyjne	(2 301)
23.	Pozostałe koszty i straty operacyjne	0
24.	Przychody finansowe z działalności operacyjnej	4 189
25.	Koszty finansowe z działalności operacyjnej	(304)
26.	Zysk (strata) netto okresu	2 079

9. Koszty działalności operacyjnej

Wyszczególnienie	01.01.2015 - 30.09.2015 (niebadane)	01.07.2015 - 30.09.2015 (niebadane)	01.01.2014 - 30.09.2014 (niebadane)	01.07.2014 - 30.09.2014 (niebadane)
Amortyzacja	(153)	(46)	(99)	(34)
Zużycie materiałów i energii	(239)	(68)	(149)	(73)
Usługi obce	(1 172)	(432)	(1 187)	(346)
Podatki i opłaty	(40)	(16)	(65)	(31)
Wynagrodzenia i świadczenia na rzecz pracowników	(551)	(147)	(759)	(263)
Pozostałe koszty rodzajowe	(34)	(8)	(42)	(13)
Koszt własny sprzedanych produktów, towarów i materiałów oraz usług	0	0	0	0
Koszty według rodzajów ogółem	(2 189)	(717)	(2 301)	(760)

10. Pozostałe przychody i zyski operacyjne.

POZOSTAŁE PRZYCHODY I ZYSKI OPERACYJNE	01.01.2015 - 30.09.2015 (niebadane)	01.07.2015 - 30.09.2015 (niebadane)	01.01.2014 - 30.09.2014 (niebadane)	01.07.2014 - 30.09.2014 (niebadane)
Zysk ze zbycia niefinansowych aktywów trwałych	0	0	24	0
Dotacje otrzymane	29	10	0	0
Pozostałe	18	7	19	8
Razem	47	17	43	8

POZOSTAŁE KOSZTY I STRATY OPERACYJNE	01.01.2015 - 30.09.2015 (niebadane)	01.07.2015 - 30.09.2015 (niebadane)	01.01.2014 - 30.09.2014 (niebadane)	01.07.2014 - 30.09.2014 (niebadane)
Razem	0	0	0	0

11. Przychody i koszty finansowe

Przychody finansowe	01.01.2015 - 30.09.2015 (niebadane)	01.07.2015 - 30.09.2015 (niebadane)	01.01.2014 - 30.09.2014 (niebadane)	01.07.2014 - 30.09.2014 (niebadane)
Odsetki uzyskane	457	163	217	15
Dywidendy od spółek zależnych	4 135	0	3 972	0
Pozostałe	38	14	0	0
Razem	4 630	177	4 189	15

Koszty finansowe	01.01.2015 - 30.09.2015 (niebadane)	01.07.2015 - 30.09.2015 (niebadane)	01.01.2014 - 30.09.2014 (niebadane)	01.07.2014 - 30.09.2014 (niebadane)
Odsetki naliczone	(18)	(9)	(24)	(6)
Pozostałe	(104)	0	(280)	(21)
Razem	(122)	(9)	(304)	(27)

12. Zapasy

Wyszczególnienie	30.09.2015 (niebadane)	31.12.2014 (badane)
Materiały i towary	0	0

Produkcja w toku i wyroby gotowe	0	0
Odpisy aktualizujące	0	0
Razem	0	0

13. Należności

NALEŻNOŚCI	30.09.2015 (niebadane)	31.12.2014 (badane)
a) należności krótkoterminowe (brutto)	4 304	1 933
b) należności długoterminowe (brutto)	0	0
Należności brutto, razem	0	1 933
c) odpisy aktualizujące	0	0
Należności netto, razem	4 304	1 933

SPECYFIKACJA ODPISÓW AKTUALIZUJĄCYCH	30.09.2015 (niebadane)	31.12.2014 (badane)
Odpisy na należności handlowe	0	0
Odpisy na pozostałe należności krótkoterminowe	0	0
Odpisy na należności długoterminowe	0	0
Odpisy aktualizujące, razem	0	0

ZMIANA STANU ODPISÓW AKTUALIZUJĄCYCH	30.09.2015 (niebadane)	31.12.2014 (badane)
Stan odpisów aktualizujących na początek okresu	0	0
a) zwiększenia (z tytułu)	0	0
- odpisy aktualizujące utworzone w ciężar wyniku	0	0
- pozostałe zwiększenia (np. w związku z połączeniem z inną jednostką)	0	0
b) zmniejszenia (z tytułu)	0	0
- wykorzystanie odpisów aktualizujących (spisanie należności w korespondencji z odpisami aktualizującymi)	0	0
- rozwiązanie odpisów aktualizujących przez wynik	0	0
- pozostałe zmniejszenia	0	0
Stan odpisów aktualizujących na koniec okresu	0	0

SPECYFIKACJA NALEŻNOŚCI KRÓTKOTERMINOWYCH INNYCH NIŻ HANDLOWE	30.09.2015 (niebadane)	31.12.2014 (badane)
Należności z tytułu podatków (z wyjątkiem PDOP), ceł, ubezpieczeń zdrowotnych i społecznych	430	252
Należności z tytułu podatku dochodowego od osób prawnych (PDOP)	8	16
Należności z tytułu dywidendy od spółek zależnych	2 100	0
Pozostałe	17	24
Należności krótkoterminowe brutto, razem	4 472	292
Odpisy aktualizujące	0	0
Należności krótkoterminowe netto, razem	2 555	292

14. Rozliczenia międzyokresowe czynne i pozostałe aktywa obrotowe

Specyfikacja rozliczeń międzyokresowych	30.09.2015 (niebadane)	31.12.2014 (badane)
Dyskonto weksli	155	26
Pozostałe	37	18
Rozliczenia międzyokresowe, razem	192	44

15. Środki pieniężne i ich ekwiwalenty

Środki pieniężne i inne aktywa pieniężne	30.09.2015 (niebadane)	31.12.2014 (badane)
a) środki pieniężne na rachunkach bankowych	0	8
- na rachunkach bieżących	9	8
- lokaty overnight	0	0
- depozyty terminowe	0	0
b) środki pieniężne na rachunkach inwestycyjnych	0	0
c) środki pieniężne w kasie	71	71
d) weksle i inne środki pieniężne	0	0
Środki pieniężne i inne aktywa pieniężne, razem	80	79

16. Kredyty i pożyczki

Wyszczególnienie	30.09.2015 (niebadane)	31.12.2014 (badane)
Kredyty i pożyczki krótkoterminowe	374	357
- kredyty bankowe	374	357
Kredyty i pożyczki długoterminowe	0	0
Razem	374	357

17. Zobowiązania z tytułu leasingu finansowego

Zobowiązania z tytułu leasingu finansowego	30.09.2015 (niebadane)	31.12.2014 (badane)
a) do 1 roku	59	51
b) powyżej 1 roku do 5 lat	4	26
c) powyżej 5 lat	0	0
Zobowiązania z tytułu leasingu finansowego	63	77

18. Pozostałe zobowiązania długoterminowe i inne pasywa

Inne pasywa długoterminowe	30.09.2015 (niebadane)	31.12.2014 (badane)
- zobowiązania z tytułu leasingu finansowego	4	26
Pozostałe zobowiązania długoterminowe i inne pasywa, razem	4	26

19. Zobowiązania krótkoterminowe

Wyszczególnienie	30.09.2015 (niebadane)	31.12.2014 (badane)
Zobowiązania handlowe	355	147
Kredyty i pożyczki	374	357
Zobowiązania finansowe, w tym z tytułu leasingu i dłużnych papierów wartościowych	59	51
Pozostałe zobowiązania	7 817	2 591
Razem	8 605	3 146

Wyszczególnienie – pozostałe zobowiązania	30.09.2015 (niebadane)	31.12.2014 (badane)
Zobowiązania budżetowe	125	13
Weksle	7 678	2 565
Pozostałe zobowiązania	14	13
Razem	7 817	2 591

20. Informacje o utworzeniu, zwiększeniu, wykorzystaniu i rozwiązaniu rezerw

	31.12.2014 (badane)	Utworzenie	Wykorzystanie	Rozwiązanie	30.09.2015 (niebadane)
Pozostałe rezerwy	0	0	0	0	0

21. Informacje o rezerwach i aktywach z tytułu odroczonego podatku dochodowego

	31.12.2014 (badane)	Zmiana	30.09.2015 (niebadane)
Aktywa z tytułu odroczonego podatku dochodowego	0	0	0
Rezerwa z tytułu odroczonego podatku dochodowego	0	0	0

22. Podatek dochodowy

Podatek dochodowy	01.01.2015 – 30.09.2015 (niebadane)	01.01.2014 - 30.09.2014 (niebadane)
Bieżący podatek dochodowy	0	0
Bieżące obciążenie z tytułu podatku dochodowego	0	0
Korekty dotyczące bieżącego podatku dochodowego z lat ubiegłych	0	0
Odroczony podatek dochodowy	0	0
Związany z powstaniem i odwróceniem się różnic przejściowych	0	0
Związany z obniżeniem stawek podatku dochodowego	0	0
Łącznie obciążenie podatkowe	0	0

23. Cykliczność, sezonowość Jednostki w prezentowanym okresie

Działalność Emitenta nie ma charakteru cyklicznego czy sezonowego.

24. Działalność zaniechana

W trakcie trzech kwartałów 2015 roku Emitent nie zaniechał żadnej działalności.

25. Ujawnienie pozostałych dochodów całkowitych

Nie wystąpiły żadne elementy pozostałych dochodów całkowitych.



Prezes Zarządu
Bernhard Friedl



Członek Zarządu
Bartłomiej Gajecki

VI. Kontakt – Relacje Inwestorskie

Więcej informacji na temat działalności i oferty Grupy Kapitałowej PSG oraz Polish Services Group S.A. można znaleźć na stronach internetowych Emitenta pod adresem internetowym:

- <http://www.tphsa.pl>

Szczególnie zachęcamy do odwiedzenia sekcji Relacji Inwestorskich, gdzie oprócz wymaganych stosownymi przepisami informacji, udostępniamy dodatkowe informacje o Emitencie i jego spółkach zależnych, raporty branżowe, prezentujemy politykę finansową, wskazujemy kierunki rozwoju grupy, zamieszczamy także dokumenty korporacyjne oraz prezentacje. Za pośrednictwem strony internetowej odpowiadamy także na szereg pytań zadawanych przez inwestorów, odpowiedzi umieszczając w ogólnodostępnym miejscu, dbając o równy dostęp do informacji naszych akcjonariuszy i zainteresowanych naszymi akcjami. W przypadku gdy informacje zamieszczone na stronach internetowych Emitenta okażą się niewystarczające, można zadawać pytania za pośrednictwem adresu e-mail:

- inwestor@tphsa.pl

Dane teleadresowe

Polish Services Group S.A.

Al. Jerozolimskie 123a, 02-017 Warszawa

Tel. +48 (22) 397 33 00, Fax. +48 (22) 397 33 99